

GEBERIT AQUACLEAN MERA
CLASSIC

 **GEBERIT**



KEZELÉSI ÚTMUTATÓ



967 029 00 0(08)

Tartalomjegyzék

Az Ön biztonsága érdekében	6
Ki számára alkalmas ez a termék?	6
Hogyan használandó a termék?	6
Mi a kerülendő?	6
Nem rendeltetésszerű használat	6
Általános biztonsági előírások	7
A figyelmeztető megjegyzések magyarázata	8
A terméken található szimbólumok áttekintése	9
Regisztrálja készülékét	10
Ismerje meg a készüléket	11
A Geberit AquaClean készülékekről	11
Funkciók áttekintése	11
A készülék rövid áttekintése	12
Kezelési elv	14
A készülék kezelési elve	14
A távirányító elülső oldala	14
A távirányító hátoldala	15
Oldalsó kezelőpanel	15
Állapotjelző LED az oldalsó kezelőpanelen	16
A készülék bekapcsolása	17
A készülék kikapcsolása	18
Visszaállítás a gyári beállításokra	18
Geberit alkalmazás	19
Kompatibilitás ellenőrzése	19
Geberit Home alkalmazás letöltése	19
Geberit Home alkalmazás használata	20
A készülék kezelése	21
Első lépések	21
Az altáj zuhany használata	22
Az altáj zuhany pulzálásának ki- és bekapcsolása	22
A női zuhany használata	23

A szárító használata	23
A zuhanyműködés igény szerinti beállítása	24
A vízsugár erősségének beállítása	24
A zuhanykar pozíciójának beállítása	24
A szárítólevegő erősségének beállítása	25
A felhasználói profilok elmentése	25
A felhasználói profilok megnyitása	26
Személyes felhasználói profil elmentése a Geberit Home alkalmazásban	26
A készülék programozása	27
A programozási lehetőségek áttekintése	27
Alapbeállítások főmenü	27
Profilbeállítások főmenü	30
Karbantartás és kezelés főmenü	32
A készülék tisztítása és vízkőmentesítése	35
Ápolási útmutató	35
Általános tisztítási javaslat	35
Automatikus vízcseré	35
Célzott fertőtlenítés	36
Megfelelő tisztítószer és tisztítóeszközök	36
Sima felületekre vonatkozó utasítások	38
Szsaniterkerámira vonatkozó ápolási utasítások	38
WC-ülőkére vonatkozó ápolási utasítások	39
A WC-ülőké tisztítása	39
A WC-fedél és a burkolat tisztítása	41
A szárítókar és a zuhanyrózsa fúvóka tisztítása	42
Vízkőmentesítse a készüléket	44
A készülék vízkő-eltávolítási üzenetei	47
Üzemzavar megszüntetése	48
Eljárásmód üzemzavarok esetén	48
A zuhany WC nem működik	49
Egyéb működési hibák	50
A távirányító nem működik	51
A távirányító elemének cseréje	52
Távirányító hozzárendelése	52
A kerámia méhsejtszerkezetű szűrő cseréje	53

Fenntarthatóság	55
A Geberit csoport és a fenntarthatóság.....	55
Ecodesign – ökológiai mérleg	55
Ökológiai tanácsok	55
Ártalmatlanítás	56
Az elektromos és elektronikus berendezések hulladékainak ártalmatlanítása	56
Végfelhasználói garancia	57
Végfelhasználói garancia	57
Műszaki adatok és megfelelés.....	58
Műszaki adatok	58
Egyszerűsített EU-megfelelési nyilatkozat	58

Az Ön biztonsága érdekében

Ki számára alkalmas ez a termék?

A Geberit AquaClean zuhany WC toalettként valamennyi korcsoport által használható. Gyermek csak felügyelet mellett végezhetik a későszűlék tisztítását és a vonatkozó szerviz munkálatokat.

Hogyan használandó a termék?

Ez a termék a következő felhasználási célokra és alkalmazási területekre alkalmas:

- használat zuhany WC-ként:
 - az altáj tisztítására
 - a női intim terület külső tisztítására
 - szagelszívásra
- telepítés fűtött beltérben
- csatlakoztatás az ivóvízhálózathoz
- fordított ozmózisból származó vízzel történő üzemeltetés

Mi a kerülendő?

Ez a termék nem alkalmas az alábbiakra:

- a WC-ülőke elhagyása a zuhany során
- terheknek vagy tárgyaknak a WC-fedélre való helyezése
- a távirányító folyadékokba merítése
- záródugó nélküli üzem a Geberit AquaClean vízkő-eltávolító szer esetében

Nem rendeltetésszerű használat

Nem rendeltetésszerű használat esetén a Geberit nem vállal felelősséget annak következményeiért.

Általános biztonsági előírások

A következő biztonsági előírások a termék teljes életciklusa során érvényesek:

- Első használata előtt olvassa el a kezelési útmutatót, hogy megismerje a termék használatának módját.
- Órizze meg a kezelési útmutatót, hogy később is fellapozhassa.
- A szűrőben található szennyeződések a belélegzett levegő szennyeződését okozhatják. Az egészségkárosodás veszélyének kizárása és a teljes funkcionalitás biztosítása érdekében a szűrőt évente ki kell cserélni.
- Ne használja a károsodott készüléket. Ha lehetséges, válassza le a készüléket a hálózatról, és vegye fel a kapcsolatot a Geberit vevőszolgálatával.
- Ne nyissa ki a készüléket. Nem tartalmaz a felhasználó által karbantartható vagy javítható komponenseket.
- Ne módosítsa és további alkatrészekkel se egészítse ki. Módosítások esetén életveszély áll fenn.
- A javításokat kizárólag gyakorlott és jogosultsággal rendelkező szakembereknek szabad végezniük eredeti pótalkatrészek felhasználásával.
- Csak eredeti tartozékokat szabad használni.
- Az üzemeltető, illetve felhasználó számára kizárólag a kezelési útmutatóban meghatározott mértékű használat és karbantartás engedélyezett.
- A szerelés során mindig a szerelési útmutató aktuális változatát használja, ha a Geberit AquaClean készüléket (pl. költözés során) leszerelték.
- A Geberit AquaClean készüléket kizárólag a típustáblának megfelelő hálózati feszültségre csatlakoztassa.
- A tisztító- és vízkő-eltávolító szereket mindig a gyártó utasításai szerint használja.

i Ez a dokumentum különböző helyeken figyelmeztető megjegyzéseket tartalmaz. A figyelmeztető megjegyzések művelet- és helyzetfüggő biztonsági üzenetek. Konkrét veszélyekre figyelmeztetnek.

i A jelen útmutató megfelel a nyomtatás időpontjában a készülékkel kapcsolatosan rendelkezésünkre álló műszaki ismereteknek. A fejlesztés jellegű módosítások jogát fenntartjuk.

A jelen és további dokumentumok aktuális változata online áll rendelkezésre: www.geberit.com

A figyelmeztető megjegyzések magyarázata

A figyelmeztető megjegyzés ott van elhelyezve, ahol a veszély fellép-het.

A figyelmeztető megjegyzés a következőképpen épül fel:






FIGYELMEZTETÉS

A veszély típusa és forrása



A veszély figyelmen kívül hagyása esetén lehetséges következmények.

► A veszély elkerülését célzó intézkedések.

A figyelmeztető megjegyzések ellenére továbbra is fennálló veszélyekre és a fontos információkra utaláshoz a következő jelzőszavak használatosak.

Szimbólum	Jelzőszó és jelentés
	VESZÉLY A jelzőszó olyan, nagy rizikójú veszélyre utal, amely el nem kerülése esetén halálhoz vagy súlyos sérülésekhez vezethet.
	VIGYÁZAT A jelzőszó olyan, alacsony rizikójú veszélyre utal, amely el nem kerülése esetén csekély vagy mérsékelt sérülésekhez vezethet.
	FIGYELEM A jelzőszó olyan veszélyre utal, amely el nem kerülése esetén anyagi kár keletkezhet.
	Csak szimbólum jelöli. Fontos információra utal

A terméken található szimbólumok áttekintése

Szimbólum	Jelentés
	A termék üzembe helyezése előtt olvassa el a biztonsági előírásokat és a kezelési/üzemeltetési útmutatót.
	Életveszély áramütés következtében

Regisztrálja készülékét

Garanciaregisztrálás

Hosszabbítsa meg ingyenesen Geberit AquaClean berendezésének garanciaidejét. Ehhez regisztráljon a felszerelés dátumától számított 90 munkanapon belül.



A garanciaidő harmadik évében alapanyag- és gyártási hibák esetén a Geberit átvállalja az alkatrészek ingyenes szállítását, amennyiben a termék felszerelését és üzembe helyezését szaniter szakvállalat végezte.

Számítógéppel:

<http://www.geberit-aquaclean.com/registration>

Postai úton:

Töltse ki a mellékelt garanciapapírt és küldje el nekünk.

Okostelefonnal vagy táblagéppel:



Android:



iOS:



Per Geberit Home alkalmazással:

Ismerje meg a készüléket

A Geberit AquaClean készülékekről

A Geberit AquaClean készülék beépített zuhanyfunkcióval rendelkező WC. A készülék emellett ellátja valamennyi hagyományos WC-funkciót is. A további funkciók az Ön termékének a kivitelétől függenek.

Funkciók áttekintése

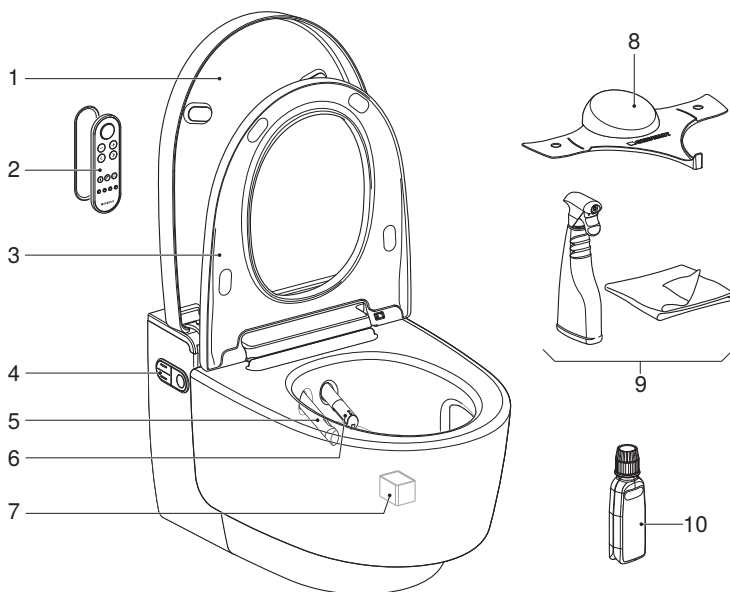
Higiéniai funkciók:

- TurboFlush-öblítési technika
- szagelszívás a WC-kerámián keresztül
- WhirlSpray-zuhanytechnológia individuálisan beállítható zuhanykarral
- a zuhanykar pulzáló mozgása
- a zuhanyrózsa fúvókájába integrált, egyénileg beállítható, kihajtható női zuhany
- automatikus zuhanykartisztítás minden egyes zuhanyműködés előtt és után
- szárítókáros szárítófunkció
- vízkőmentesítő program

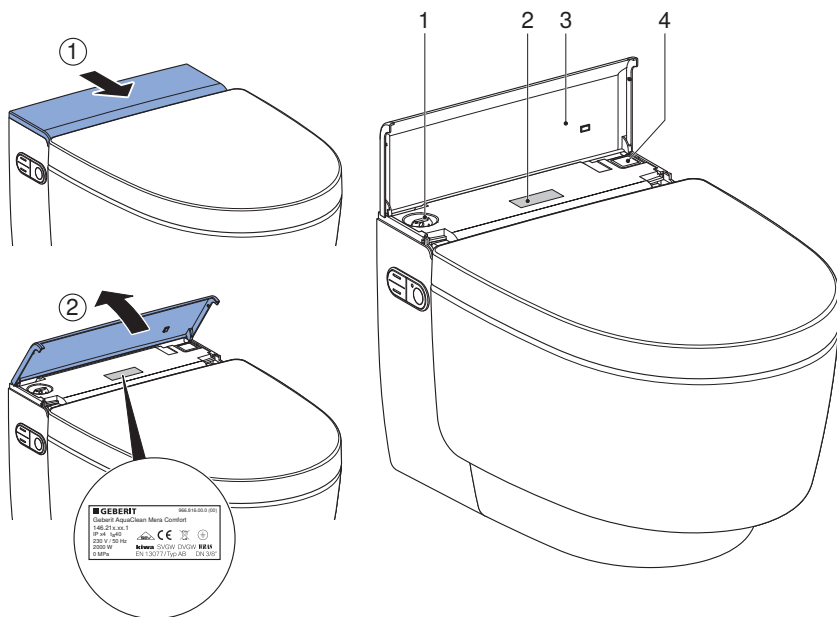
Kényelmi funkciók:

- a vízszugár erőssége kiválasztható
- a szárítólevegő erőssége kiválasztható
- WC-ülőkárima és WC-fedél mit SoftClosing mechanizmussal
- távirányító LCD kijelzővel
- valamennyi funkció távirányítóval kezelhető
- 4 különböző felhasználói profil menthető el
- a zuhany WC funkciói az oldalsó, ergonomikus kezelőpanelen keresztül kezelhetők

A készülék rövid áttekintése



- 1 WC-fedél
- 2 Távirányító mágneses falikarral
- 3 WC-ülőke felhasználó érzékelővel és QuickRelease-funkcióval
- 4 Oldalsó kezelőpanel állapotjelző LED-del
- 5 Szárítókar szárítófúvókával
- 6 Zuhanykar zuhanyrózsa fúvókával és női zuhannyal
- 7 Kerámia méhsejtszerkezetű szűrő (cikksz. 242.999.00.1)
- 8 Spriccelés elleni védőlap
- 9 Geberit AquaClean tisztítókészlet (cikksz.: 242.547.00.1)
- 10 Geberit AquaClean vízkő-eltávolító szer (cikksz.: 147.040.00.1)



- 1 Betöltőnyílás záródugóval a Geberit AquaClean vízkő-eltávolító szerhez
- 2 Típus tábla gyártási számmal
- 3 Formatervezett fedél mágnessel
- 4 Főkapcsoló

Kezelési elv

A készülék kezelési elve

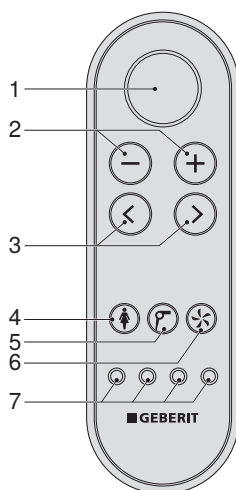
A higiéniai berendezést távirányítóval, a higiéniai berendezésen lévő oldalsó kezelőpanellel és a Geberit Home alkalmazással lehet kezelni.



A Geberit AquaClean higiéniai berendezés távirányítója mindaddig ki van kapcsolva, amíg a higiéniai berendezés a Geberit Home alkalmazáshoz csatlakozik.

A távirányító elülső oldala

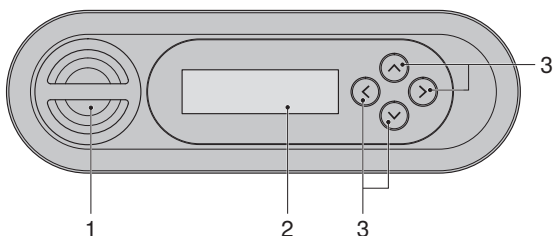
A mindennapi használathoz szükséges funkciók a távirányító elülső oldalán kezelhetők.



- 1 <Zuhany> gomb: A zuhanyfunkció elindítása és leállítása/a szárítófunkció és a női zuhany leállítása.
- 2 <->/<+> gombok: A vízszugár erősségének/szárítólevegő erősségének csökkentése vagy növelése.
- 3 <balra>/<jobbra> nyíl gombok: A zuhanykar pozíciójának beállítása.
- 4 <Női zuhany> gomb: A női zuhany elindítása és leállítása.
- 5 <Szárító> gomb: A szárító elindítása és leállítása.
- 6 <Szagelszívás> gomb: A szagelszívás elindítása és leállítása.
- 7 <Felhasználói profil> gombok: Az 1–4. felhasználói profil megjelenítése.

A távirányító hátoldala

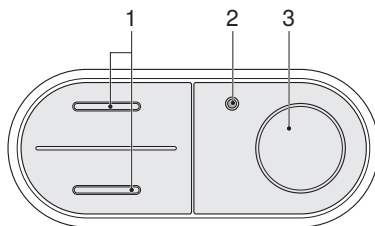
A távirányító hátoldalán keresztül biztosított a hozzáférés a rendszerbeállításokhoz és a kiegészítő funkciókhoz.



- 1 Elem helye
- 2 LCD kijelző
- 3 <fel>/<le>, <balra>/<jobbra> nyílombok

Oldalsó kezelőpanel

A higiéniai berendezés funkciói a higiéniai berendezés oldalsó kezelőpanelének segítségével kezelhetők.



- 1 <fel>/<le> gombok: A vízsugár erősségének csökkentése vagy növelése
- 2 Állapotjelző LED
- 3 <Zuhany> gomb: Az altáj zuhany vagy a női zuhany elindítása és leállítása

Állapotjelző LED az oldalsó kezelőpanelen

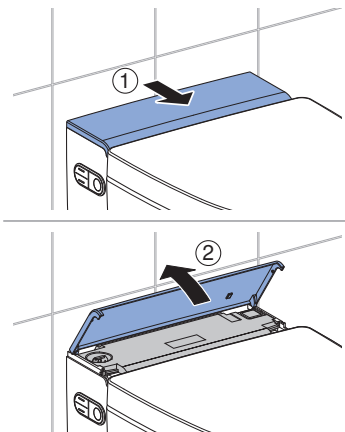
Az oldalsó kezelőpanelen található állapotjelző LED a készülék aktuális állapotát jelzi. Így a készülék aktuális állapota leolvasható.

Állapotjelző LED	Leírás
Nem világít	A fűtés ki van kapcsolva/az energiatakarékos üzemmód aktív.
Kéken világít	A fűtés be van kapcsolva.
Kéken villog	A készülék a bekapcsolás után aktiválódik.
Zölden világít	A kerámia méhsejt szűrőt ki kell cserélni. → Lásd „A kerámia méhsejtszerkezetű szűrő cseréje”, oldal 53.
Pirosan villog	Egy üzemzavarjelzés aktív. ► Ha a távirányító kijelzőjén [Hibaüzenet] látható: Lépjen kapcsolatba vevőszolgálatunkkal.
Kéken és pirosan villog	A készüléket vízkőmentesíteni kell. → Lásd „Víz-kőmentesítse a készüléket”, oldal 44.
Narancssárgán világít	A készülék éppen vízkőmentesít. A higiéniai berendezés a vízkőmentesítési eljárás során nem használható.
Narancssárgán villog	A vízcseré folyamatban van. → Lásd „Automatikus vízcseré”, oldal 35.

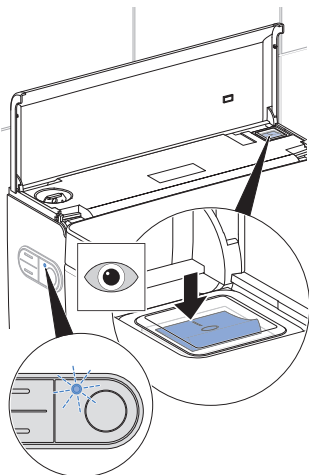
A készülék bekapcsolása

- i** Az egyes ki- és bekapcsolási eljárások között legalább 30 másodpercre el kell telnie.

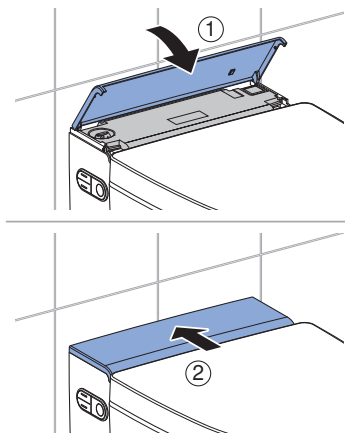
- 1** Nyissa fel a formatervezett fedelet.



- 2** Nyomja meg a főkapcsolót az inicializálás elindításához.
- ✓ A kék állapotjelző LED villog az inicializálás során.



- 3** Zárja be a formatervezett fedelet.



Eredmény

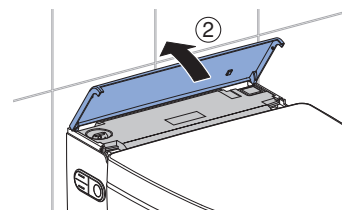
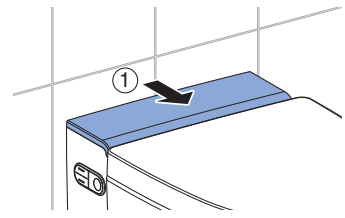
- ✓ Az inicializálás lezárult, amint kialszik a kék állapotjelző LED.

A készülék kikapcsolása

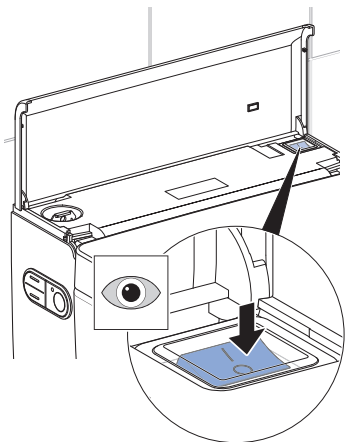
- i** Az egyes ki- és bekapcsolási eljárások között legalább 30 másodpercrek el kell telnie.

1 Zárja le a WC-fedelet.

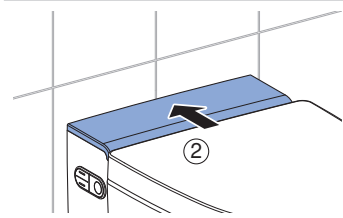
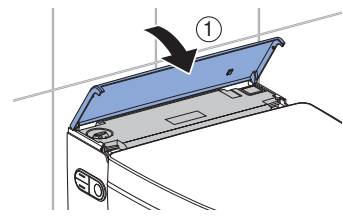
2 Nyissa ki a formatervezett fedelet.



3 Nyomja meg a főkapcsolót.



4 Zárja be a formatervezett fedelet.

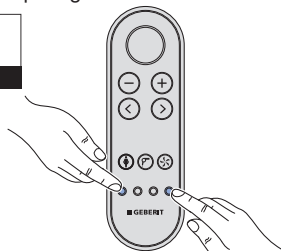


Visszaállítás a gyári beállításokra

Előfeltétel

- Szeretné visszaállítani az egyéni beállításokat, és a gyári beállításokat alapbeállításként kívánja menteni.

- Tartsa nyomva a jobb és bal oldali <Felhaszn. profil> gombot több mint 2 másodpercig.



Eredmény

- ✓ A higiéniai berendezés visszaállt a gyári beállításokra.

Geberit alkalmazás

Kompatibilitás ellenőrzése

A Geberit alkalmazás teljes körű használatához egy aktuális Android- vagy iOS- operációs rendszerrel rendelkező okostelefonra van szüksége. Ha szükséges, ellenőrizze a jogosultságokat (Bluetooth®, helymeghatározás) és erősítse meg azokat.

Geberit Home alkalmazás letöltése

Töltse le ingyen a Geberit Home alkalmazást Android és iOS okostelefonokhoz közvetlenül az adott App Store-ból:

- 1 Nyissa meg az alkalmazásboltot az okostelefonján.
- 2 Írja be a „Geberit Home alkalmazás” kifejezést a keresőmezőbe.
 - ✓ Megjelenik a Geberit Home alkalmazás.



■ GEBERIT

- 3 Töltse le az alkalmazást.
 - ✓ Az alkalmazás letöltésre kerül és megjelenik az okostelefonján.

A Geberit Home alkalmazás az adott QR-kód beolvasásával is letölthető:

Android:

iOS:



Geberit Home alkalmazás használata

A Geberit Home alkalmazás Bluetooth® interfészen keresztül kommunikál a Geberit AquaClean higiéniai berendezéssel.



A Geberit AquaClean higiéniai berendezés távirányítója mindaddig ki van kapcsolva, amíg a higiéniai berendezés a Geberit Home alkalmazáshoz csatlakozik.



Kérjük, vegye figyelembe, hogy készülékének adott esetben nincs távirányítója vagy bizonyos funkciók nem állnak rendelkezésre. A Geberit Home alkalmazás funkciói és beállításai készüléktől függően változnak és (opcionális) kifejezéssel vannak jelölve.

A következő funkciók és beállítások hajthatók végre a Geberit Home alkalmazással:

- Távirányító
 - Távirányító funkcióinak használata
 - Személyes beállítások módosítása és mentése
- Beállítás
 - Alapbeállítások módosítása és mentése
- Geberit vevőszolgálat
 - Kapcsolatfelvétel a Geberit vevőszolgálattal
- Geberit szolgáltatások
 - Készülék regisztrálása
 - Garanciális szolgáltatások meghosszabbítása
- Szoftverfrissítés
 - Firmware frissítése

A következő információk hívhatók le a Geberit Home alkalmazáson keresztül:

- Útmutatók lépésről lépésre
 - A zuhanyrózsa fúvóka és a szárítókar (opcionális) tisztítása
 - A kerámia méhsejt szűrő (opcionális) cseréje
 - Vízkőmentesítés megjelenítése
- Magyarázó filmek
 - Működést bemutató filmek lejátszása
 - Karbantartást és tisztítást bemutató filmek lejátszása
- Hibaelhárítás
 - Hibaüzenetek megjelenítése
- Kezelési útmutató
 - Kezelési útmutató megjelenítése

A készülék kezelése

Első lépések

A készülék használata során az alábbi funkciók állnak rendelkezésre.

Amikor Ön ráül a WC-ülőkarrimára,

- elindul a melegvízkészítés.
- a készülék aktiválja a zuhanyfunkciót.
- elindítja a szagelszívást.
- automatikusan megnyílnak az alapbeállítások.

Ha elindítja a zuhanyműködést,

- a zuhanyműködés több mint 30 másodpercig zajlik.
- a zuhanyműködés bármikor megszakítható.
- beállíthatja a zuhanyműködést a személyes igényeihez.
- módosíthatók az alapbeállítások a személyes igényekhez igazodva.

Amikor Ön elhagyja a WC-ülőkarrimát,

- a zuhanyfunkció inaktíválódik.
- a szárítófunkció inaktíválódik.
- a zuhanyrózsa fúvóka és a női zuhany fúvókája intenzív öblítésen megy át.
- a készülék energiatakarékos üzemmódba kapcsol.

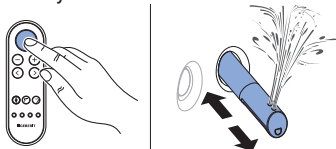
Az altáj zuhany használata

Előfeltétel

- Ön a WC-ülőkarmán ül.

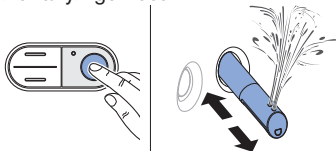
1

Nyomja meg a <Zuhany> gombot a távirányítón.



2

Vagy: Nyomja meg röviden az oldalsó kezelőpanelen a <Zuhany> gombot.



Eredmény

- ✓ A zuhanyműködés pulzáló mozgással elindul.



Ismét nyomja meg a <Zuhany> gombot a zuhanyműködés idő előtti leállításához.

Az altáj zuhany pulzálásának ki- és bekapcsolása



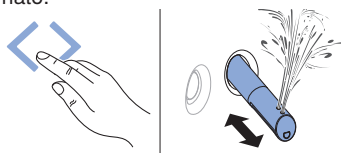
A zuhanykar pulzálása növeli a tisztítóhatást.

Előfeltétel

- A zuhanyműködés éppen folyamatban van.



A [balra] és a [jobbra] nyíl gomb egyidejű megnyomásával a pulzálás a zuhanyozás alatt ki- és bekapcsolható.



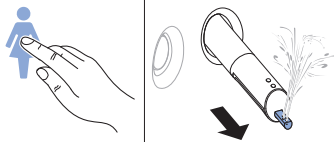
A női zuhany használata

- i** A női intimzóna igen érzékeny terület, amely különleges és körültekintő ápolást igényel. Az optimális tisztítási eredmény eléréséhez a női zuhanyt az Ön adottságainak megfelelően kell beállítani. A zuhanyrózsa fúvóka pozícióját és a vízsugár erősségét úgy kell megválasztani, hogy a zuhany vízsugara ne hatolhasson be a vaginába.

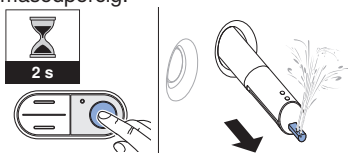
Előfeltétel

- Ön a WC-ülőkárimán ül.

- 1** Nyomja meg a távirányító <Női zuhany> gombját.



- 2** Vagy: Az oldalsó kezelőpanelen nyomja meg a <Zuhany> gombot 2 másodpercig.



Eredmény

- ✓ A női zuhany bekapcsol, és aktiválódik a zuhanyműködés.

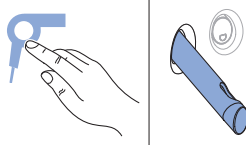
- i** Ismét nyomja meg a <Női zuhany> gombot a zuhanyműködés idő előtti leállításához.

A szárító használata

Előfeltétel

- A zuhanyműködés befejeződött.

- Nyomja meg a távirányító <Szárító> gombját.



Eredmény

- ✓ A zuhany elindul.

- i** Ismét nyomja meg a <Szárító> gombot a szárítás idő előtti leállításához.

A zuhanyműködés igény szerinti beállítása

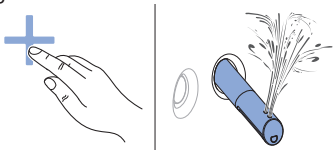
A vízszugár erősségének beállítása

Előfeltétel

- A zuhanyműködés éppen folyamatban van.
- A vízszugár erőssége 5 fokozatra állítható be.

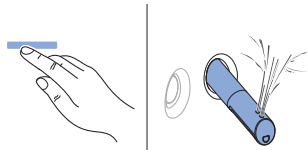
1

Nyomja meg a távirányítón a <+> gombot.



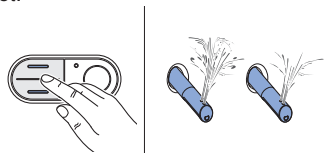
2

Nyomja meg a távirányítón a <-> gombot.



3

Vagy: Nyomja meg az oldalsó kezelőpanelen a <fel> vagy a <le> gombot.



Eredmény

- ✓ A rendszer beállítja a zuhany vízszugárát.

A zuhanykar pozíciójának beállítása

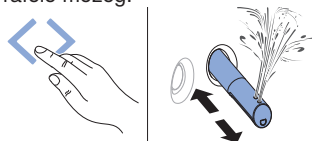
Előfeltétel

- A zuhanyműködés éppen folyamatban van.
- A zuhanykar pozíciója 5 fokozatra állítható be.



Nyomja meg a <balra> vagy a <jobbra> gombot.

- ✓ A zuhanykar előrefelé vagy hátrafelé mozog.



Eredmény

- ✓ A zuhanykar optimálisan be van állítva.

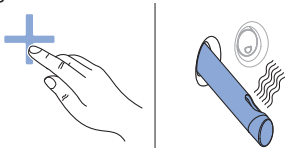
A szárítólevegő erősségének beállítása

Előfeltétel

- A szárítási folyamat éppen működésben van.
- A szárítólevegő erőssége 5 fokozatra állítható be.

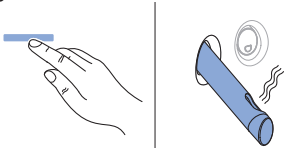
1

Nyomja meg a távirányítón a <+> gombot.



2

Nyomja meg a távirányítón a <-> gombot.



Eredmény

- ✓ A szárítólevegő erősségének beállítása megtörtént.

A felhasználói profilok elmentése

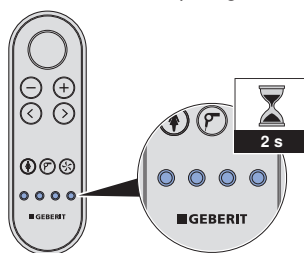
A távirányítón lévő <Felhasználói profil> gombokkal 4 felhasználói profil menthető el.



A felhasználói profilok révén Ön közvetlenül hozzáférhet személyes beállításaihoz. Válassza ki saját felhasználói profilját, miután ráült az ülőkére.



Nyomja meg a 4 <Felhasználói profil> gomb egyikét több mint 2 másodpercig.



Eredmény

- ✓ A rendszer elmenti az aktuális beállításokat ennél a gombnál.



A következő funkciók csak a távirányító hátoldalának segítségével állíthatók be:

- a zuhanyvíz hőmérséklete
 - a meleg levegő hőmérséklete
- Lásd „Profilbeállítások főmenü”, oldal 30.

A felhasználói profilok megnyitása



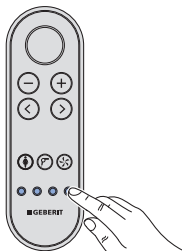
A felhasználói profilok révén Ön közvetlenül hozzáférhet személyes beállításaihoz. Válassza ki saját felhasználói profilját, miután ráült az ülőkére.

Előfeltétel

- Személyes felhasználói profilok az adott <Felhasználói profil> gombokhoz vannak elmentve. → Lásd: A felhasználói profilok elmentése.



Nyomja meg azt a <Felhasználói profil> gombot, amelyen az Ön személyes beállításai vannak elmentve.



Eredmény

- ✓ Betöltődik és futtatásra kerül az Ön személyes felhasználói profilja.
- ✓ A zuhanyműködés elindítható az Ön személyes beállításával.

Személyes felhasználói profil elmentése a Geberit Home alkalmazásban

Előfeltétel

- A Geberit Home alkalmazás aktuális változata telepítve van az okostelefonjára.
- A Geberit Home alkalmazás futtatásra kerül.
- Ön a higiéniai berendezés érzékelési tartományában van, ahol a felhasználó érzékelőnek nem kell aktiválva lennie.



Mentse el a beállításokat a Geberit Home alkalmazásban.

Eredmény

- ✓ A személyes felhasználói profil el van mentve okostelefonján.
- ✓ A beállítások minden csatlakoztatott higiéniai berendezésre érvényesek.

A készülék programozása

A programozási lehetőségek áttekintése

A következő főmenük állnak rendelkezésre:

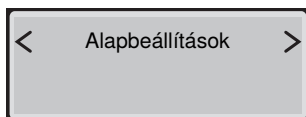
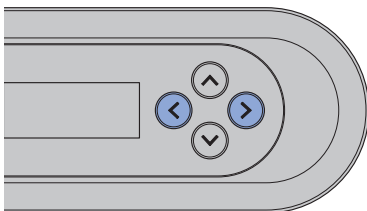
- [Alapbeállítások]
- [Profilbeállítások]
- [Karbantartás és kezelés]

A rendszerbeállítások a távirányító hátoldala segítségével állíthatók be:

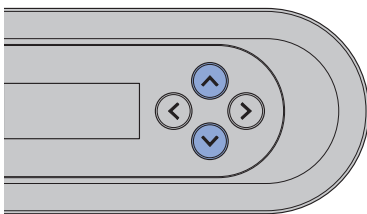
- A kijelző aktiválásához nyomjon meg a távirányító hátoldalán egy tetszőleges gombot.
- Nyomja meg a <fel> nyíl gombot több mint 2 másodpercig az [Alapbeállítások] menübe történő visszaugráshoz.
- A módosított beállítások mentéséhez a menüt teljesen végig kell futtatni, amíg a kijelzőn ismét megjelenik a főmenü.
- Az elem kímélése céljából a kijelző 30 másodperc elteltével önállóan deaktiválódik.

Alapbeállítások főmenü

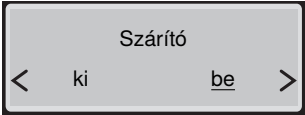
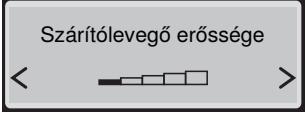

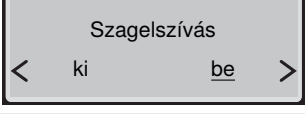
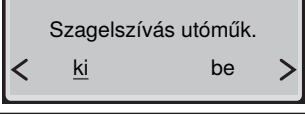
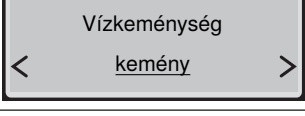
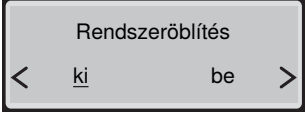

- 1 Nyissa meg a Alapbeállítások főmenüt a távirányító hátoldalán található <balra>/<jobbra> nyíl gombokkal.



2 A következő menüpontra lépéshez használja a <fel>/<le> nyílombokat.

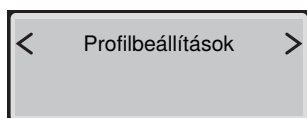
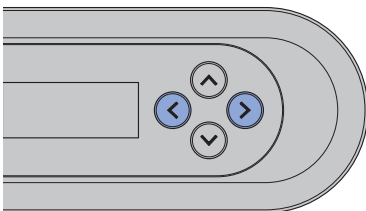


Kijelzés a kijelzőn	Tájékoztató
<div> Nyelv kiválasztása < Magyar > </div>	A menünyelv beállítása
<div> Vízugár erőssége < [progress bar] > </div>	A végbélnyílás-zuhany vízugárerősségének beállítása
<div> Zuhanykar pozíciója < [progress bar] > </div>	A végbélnyílás-zuhany zuhanykar-pozíciójának beállítása
<div> Vízugár erőssége női < [progress bar] > </div>	A női zuhany vízugárerősségének beállítása
<div> Zuhanykarpozíció női < [progress bar] > </div>	A női zuhany zuhanykar-pozíciójának beállítása
<div> Zuhanyvízfűtés < ki [progress bar] > </div>	A zuhanyvíz hőmérsékletének beállítása
<div> Pulzáló vízugár < ki be > </div>	[be] = A zuhanykar pulzáló mozgása aktív- va van. [k] = A zuhanykar pulzáló mozgása ki van kapcsolva.

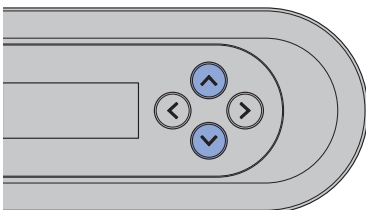
Kijelzés a kijelzőn	Tájékoztató
	<p>[be] = A szárítófunkció a zuhanyfunkció után automatikusan elindul.</p> <p>[ki] = A szárítófunkció ki van kapcsolva.</p>
	<p>A szárítólevegő erősségének beállítása</p>
	<p>A szárító hőmérsékletének beállítása</p>
	<p>[be] = A felhasználó WC-n való érzékelésekor elindul a szagelszívás.</p> <p>[ki] = Nincs szagelszívás.</p>
	<p>[be] = A szagelszívás 2 perccel tovább működik.</p> <p>[ki] = A szagelszívás nem működik tovább.</p>
	<p>Beállítható keménységi fok: kemény/közepes/lágy → Lásd „A készülék vízkő-eltávolítási üzenetei”, oldal 47.</p>
	<p>[be] = A felhasználó WC-n való érzékelésekor a rendszeröblítés elindul.</p> <p>[ki] = A rendszeröblítés a zuhanyműködés előtt elindul, amint a <Zuhany> gombot megnyomják.</p> <p>Ha a rendszeröblítés ki van kapcsolva, akkor a zuhanyműködés előtti öblítési idő kb. 15 másodperc.</p>
	<p>Ez a menü csak akkor jelenik meg, ha telepítve van a külső öblítőtartály működtetés opcionálisan kapható interfészmodulja.</p> <p>[ki] = Az öblítőtartály automatikus működtetése ki van kapcsolva.</p> <p>[be] = Az öblítés a felhasználó érzékelő elhagyása után automatikusan bekapcsol.</p> <p>[Előöblítés] = Az öblítés a zuhany indítása után és a felhasználó érzékelő elhagyása után bekapcsol.</p>

Profilbeállítások főmenü

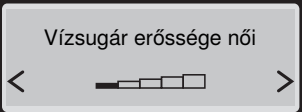
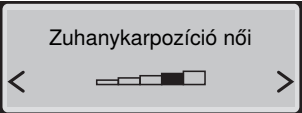
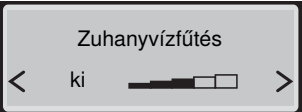
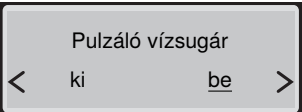
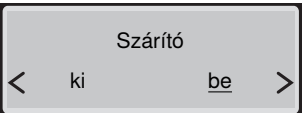
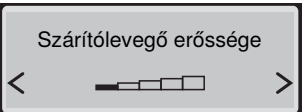

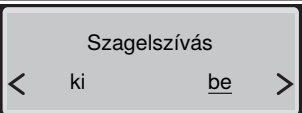
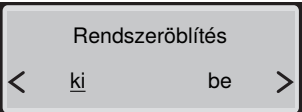
- 1 Nyissa meg a [Profilbeállítások] főmenüt a távirányító hátoldalán található <balra>/<jobbra> nyíl gombokkal.



- 2 A <fel>/<le> nyíl gombokkal válassza ki azokat a beállításokat, amelyeket módosítani kíván.

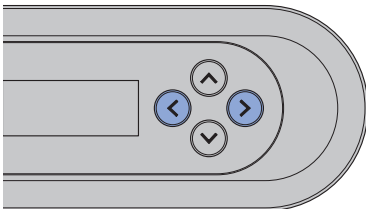


Kijelzés a kijelzőn	Megjegyzés
	A felhasználói profil beállítása A távirányító előlő oldalán lévő felhasználói profil kiválasztó gomboknak felel meg
	A végbélnyílás-zuhany vízszugár-erősségének beállítása
	A végbélnyílás-zuhany zuhanykar-pozíciójának beállítása

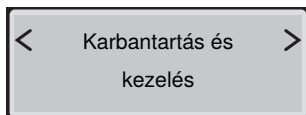
Kijelzés a kijelzőn	Megjegyzés
	A női zuhany vízszugár-erősségének beállítása
	A női zuhany zuhanykar-pozíciójának beállítása
	A zuhanyvíz hőmérséklet-beállítása
	[be] = A zuhanykar pulzáló mozgása aktiválva van. [ki] = A zuhanykar pulzáló mozgása ki van kapcsolva.
	[be] = A szárítófunkció a zuhanyfunkció után automatikusan elindul. [ki] = A szárítófunkció ki van kapcsolva.
	A szárítólevegő erősségének beállítása
	A szárító hőmérséklet-beállítása
	[be] = A felhasználó WC-n való érzékelésekor elindul a szagelszívás. [ki] = Nincs szagelszívás.
	[be] = A felhasználó WC-n való érzékelésekor a rendszeröblítés elindul. [ki] = A rendszeröblítés a zuhanyműködés előtt elindul, amint a <Zuhany> gombot megnyomják. Ha a rendszeröblítés ki van kapcsolva, akkor a zuhanyműködés előtti öblítési idő kb. 15 másodperc.

Karbantartás és kezelés főmenü

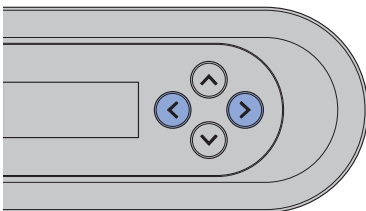
- 1** Nyissa meg a [Karbantartáséskezelés] főmenüt a távirányító hátoldalán található <balra>/<jobbra> nyílgyombokkal.



✓



-
- 2** A következő menüpontra való lépéshez használja a fel/le nyílgyombokat.



Kijelzés a kijelzőn	Tájékoztató
Köv. vízkömentesítés ddd nap múlva	A következő vízkömentesítésig hátralévő napok kijelzése
Most vízkömentesíti? < <u>nem</u> igen >	[igen] = Vízkömentesítés indítása. → Lásd „Vízkömentesítse a készüléket”, oldal 44. [nem] = Tovább a [Szűrő kicserélve?] menüvel
Készülék előkészítése ...	A vízkömentesítés előkészítése állapotjelzés
Vízkő-eltávolító szer vízkőelt. szert ...	Felszólítás vízkő-eltávolító szer betöltésére
Vízkömentesítés indul? < nem <u>igen</u> >	A vízkömentesítési folyamat indítása Ne szakítsa meg a vízkömentesítés folyamatát a vízkő-eltávolító szer betöltése után, mert az máskülönben felhasználás nélkül kiöblítésre kerül. A kijelzőn a [Készülék öblít ...] kijelzés látható.
A vízkömentesítés még mm percig tart	Automatikus vízkömentesítés állapotüzenet
Vízkömentesítés	A vízkömentesítés befejeződött kijelzés
Szűrő kicserélve? < <u>nem</u> igen >	A szűrőcserre megerősítése. → Lásd „A kerámia méhsejtszerkezetű szűrő cseréje”, oldal 53. [igen] = Szűrő kicserélve [nem] = Tovább a [Készülékinformációkat mutassa] menüvel
Készülékinfót mutassa? < <u>nem</u> igen >	[igen] = A készülékinformációk megjelenítése [nem] = Tovább a [Hibaüzenet] menüvel

Kijelzés a kijelzőn	Tájékoztató
Készüléktípus XXX	Típus/készülékváltozat kijelzése
Cikkszám 146.xxx.xxx.	A Geberit cikkszám kijelzése
Gyártási szám GBxxxxxxxxx	A készülék gyártási számának kijelzése (szervizelés esetén szükséges)
Üzembe hely. dátuma dd.mm.yyyy	Az első bekapcsolás napjának kijelzése
Hibaüzenet xxxxx	Hibakód csak hiba esetén jelenik meg. → Lásd „Állapotjelző LED az oldalsó kezelő- panelen”, oldal 16.
Demoüzemmód < <u>ki</u> be >	[be] = Demóüzemmód bekapcsolása [ki] = Megszakítás
Üzem mód aktiválása? < <u>nem</u> igen >	Biztonsági kérdés a demóüzemmód aktiválá- sára

2 / 2

A készülék tisztítása és vízkőmentesítése

Ápolási útmutató

Őn egy kiváló minőségű felülettel rendelkező terméket választott. Kérjük, vegye figyelembe az alábbi ápolási utasításokat.

A gyártó nem vállal felelősséget a helytelen ápolásból és kezelésből eredő termékkárokért.

Általános tisztítási javaslat

A tisztítási intervallumok betartásával biztosított a higiéniai berendezés kifogástalan működése. A tisztítási tevékenységeket csak megfelelő tisztítószerrel és tisztítóeszközökkel szabad végezni. → Lásd „Megfelelő tisztítószer és tisztítóeszközök”, oldal 36.

Tisztítási időköz	Tisztítási tevékenység
Naponta	► Távolítsa el a vízcseppeket puha, szőszmentes törölkendővel a vízkőfoltok kialakulásának elkerülése érdekében.
Hetente	<ul style="list-style-type: none">► Tisztítsa meg a WC-kerámiát Geberit AquaClean tisztítószerrel. → Lásd „Szaniterkerámiaira vonatkozó ápolási utasítások”, oldal 38.► Alaposan tisztítsa meg az összes felületet és sarkot. → Lásd „A WC-fedél és a burkolat tisztítása”, oldal 41.► Ellenőrizze és szükség esetén tisztítsa meg a zuhanyrózsa fúvókát. → Lásd „A szárítókar és a zuhanyrózsa fúvóka tisztítása”, oldal 42.► Az idegen anyagok eltávolítása céljából öblítse ki a zuhanyrózsa fúvókát folyóvíz alatt.

Automatikus vízcseré

Ha a zuhany WC-t több mint 2 hónapig nem használta, akkor a készülék a bekapcsolás után friss vízzel öblítődik át. Ezáltal a készülék még a használata előtt gondoskodik a zuhanyvíz megfelelő minőségéről.

Célzott fertőtlenítés

Fertőtlenítés csak akkor szükséges, ha konkrét, kórokozók általi fertőzésveszély áll fenn. Egyebekben tartsa be az ajánlott tisztítási intervallumokat és végezze el a megadott tisztítási tevékenységet. → Lásd „Általános tisztítási javaslat”.

FIGYELEM

Agresszív fertőtlenítő anyag

Az agresszív fertőtlenítő anyaggal végzett fertőtlenítés felületi sérülésekhez vezethet.

- ▶ Kizárólag kéz- és bőrfertőtlenítésre is alkalmas, alkoholos fertőtlenítő anyagokat használjon.
- ▶ A veszélyes anyagok kezelésével kapcsolatosan vegye figyelembe a gyártó biztonsági előírásait.

A fertőtlenítés módja	Fertőtlenítési eljárás
Fertőtlenítés nedves törléssel Sima, ledörzsölhető felületeken alkalmazandó	<ul style="list-style-type: none">▶ Dörzsölje be a teljes felületet fertőtlenítő anyaggal.▶ Hagyja hatni a fertőtlenítő anyagot a gyártói utasításoknak megfelelően.▶ Ezt követően dörzsölje le a felületeket egyszer használatos törölkendővel.

Megfelelő tisztítószer és tisztítóeszközök

FIGYELEM

Agresszív vízkő-eltávolító szer

A nem megfelelő vízkő-eltávolító szer károkat okozhat a készülékben.

- ▶ A vízkő eltávolításához kizárólag Geberit AquaClean vízkő-eltávolító szert használjon.
- ▶ Vegye figyelembe a Készülék vízkőmentesítése fejezetet.

FIGYELEM






Agresszív és súroló tisztítószer




Agresszív és súroló tisztítószerrel történő tisztítás esetén kár keletkezhet a felületen.

- ▶ Geberit AquaClean tisztítószert használjon.
- ▶ Vegye figyelembe a tisztításra és ápolásra vonatkozó utasításokat.

Javasoljuk, hogy Geberit AquaClean tisztítókészletet alkalmazzon, mivel ez használatra kész és optimálisan alkalmazható minden Geberit AquaClean felületen.

Az adott tisztítási tevékenységek optimális elvégzéséhez megfelelő tisztítószer és tisztítóeszközök ajánlott tulajdonságai:

Szimbólum	A megfelelő tisztítószer tulajdonságai
	Bőrbarát
	Enyhén savas kémhatású, például hígított citromsav
	Enyhén habképző
	Folyékony
	Vízzel hígítható

Szimbólum	Megfelelő tisztítóeszközök
	Puha, finompórusú szivacs
	Por- és szőszmentes, puha törőlkendők
	WC-kefe

Sima felületekre vonatkozó utasítások

Minden sima felület higiénikusan megtisztítható vízzel és folyékony, bőrbarát, enyhe tisztítószerral.



Az agresszív és súroló hatású tisztítószeresek károsíthatják a felületet. Kizárólag folyékony, bőrbarát, enyhe tisztítószer használjon. A Geberit AquaClean tisztítókészlet (cikkszám 242.547.00.1) olyan tisztítószer tartalmaz, amely használatra kész és optimálisan alkalmazható minden Geberit AquaClean felületen.

Szaniterkerámiaira vonatkozó ápolási utasítások

- A kereskedelmi forgalomban kapható tisztítószereseket kizárólag a vonatkozó gyártói utasításoknak megfelelően használja.
- Ügyeljen arra, hogy a saniterkerámia ülőke vagy a vizeledefedél a tisztítószeresek hatóideje alatt nyitva legyen vagy le legyen szerelve.
- Kizárólag makacs lerakódásoknál használjon klórtartalmú, csiszoló vagy súroló hatású tisztítószereseket.
- Ne használjon éles vagy hegyes tárgyat a tisztításhoz.

Szennyeződés	Ápolási intézkedések
A napi tisztításhoz	<ul style="list-style-type: none">▶ Folyékony, lágy tisztítószer és vizet használjon.▶ Törölje szárazra a felületet puha, szőszmentes törlőkendővel.
Makacs szennyeződések esetén	<ul style="list-style-type: none">▶ Általában a saniterkerámiahoz alkalmas tisztítószer vagy kémélő súrolószert használjon.▶ A meglévő vízkőlerakódásokat kémélő ecetes tisztítószerral távolítsa el.▶ Tisztítsa meg a felületet vízzel.▶ Törölje szárazra a felületet puha, szőszmentes törlőkendővel.
Makacs lerakódások esetén	<p>Szerves lerakódások (barnástól fekete elszíneződésig):</p> <ul style="list-style-type: none">▶ Tisztítsa az érintett részt kereskedelmi forgalomban kapható klórtartalmú tisztítószerrel. Vegye figyelembe a tisztítószert gyártójának adatait. A klórtartalmú tisztítószert hatóideje azonban max. két óra lehet.▶ Tisztítsa meg a felületet vízzel.▶ Törölje szárazra a felületet puha, szőszmentes törlőkendővel. <p>Szilikátlerakódás (szürke elszíneződés):</p> <ul style="list-style-type: none">▶ Nedvesítsen be egy mikroszálás törlőkendőt kereskedelmi forgalomban kapható üvegkerámia-tisztítószerral.▶ Tisztítsa meg az érintett felületet körkörös mozdulatokkal. A szilikátlerakódások nagy ellenállóak, ezért többszörös tisztítási ciklusra van szükség.▶ Tisztítsa meg a felületet vízzel.▶ Törölje szárazra a felületet puha, szőszmentes törlőkendővel.

WC-ülőkére vonatkozó ápolási utasítások

A WC-ülőke tisztítása során vegye figyelembe az alábbiakat:

- Ügyeljen arra, hogy a WC-ülőke a tisztítószer hatóideje alatt nyitva legyen vagy le legyen szerelve.
- Ne használjon klór- vagy savtartalmú vagy maró hatású tisztítószereket.
- Ne használjon csiszoló vagy súroló hatású tisztítószereket.
- Ne használjon éles vagy hegyes tárgyat a tisztításhoz.
- Folyékony, lágy tisztítószer és vizet használjon.
- Használjon puha, szőszmentes törölkendőt.
- Haladéktalanul távolítsa el az oldószer-tartalmú anyagokat.

A WC-ülőke tisztítása

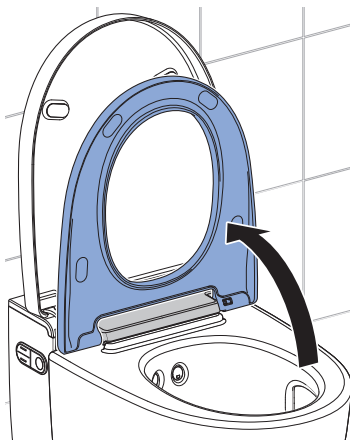
A könnyű tisztításhoz a WC-ülőkarima néhány egyszerű művelettel leszerelhető.



Ügyeljen arra, hogy ne karcolja meg a felületeket. A komponenseket mindig puha, nem karcoló felületre helyezze.

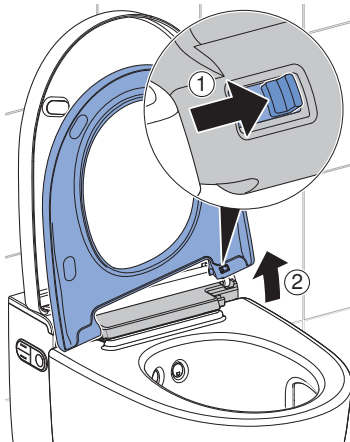
1

Hajtsa fel a WC-ülőkarimát függőleges helyzetbe.

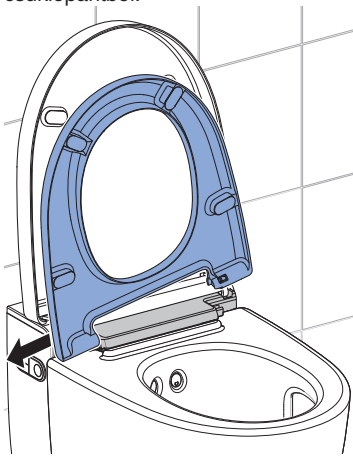


2

Tolja el a tehermentesítő gombot jobbra, és emelje ki a WC-ülőkarimát a jobb oldali tartóból.



-
- 3** Tolja ki a WC-ülőkarmát a bal oldali csuklópántból.



- ✓ A WC-ülőkarma le van szerelve és megtisztítható.

-
- 4** Permetezze be a felületeket Geberit AquaClean tisztítószerrel.

-
- 5** Törölje le a felületeket puha, nedves, szőszmentes törölkendővel.

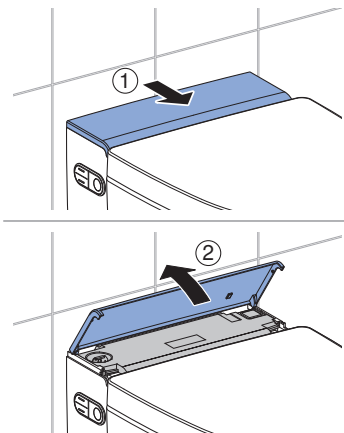
-
- 6** Ezt követően törölje szárazra a felületeket puha szőszmentes törölkendővel.

-
- 7** A tisztítás után szerelje ismét össze a készüléket fordított sorrendben.

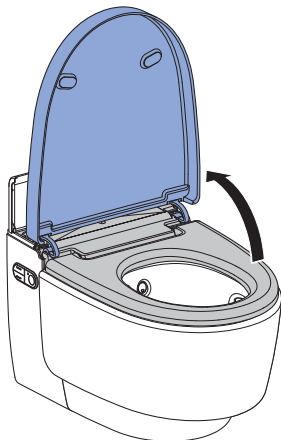
A WC-fedél és a burkolat tisztítása

i Ügyeljen arra, hogy ne karcolja meg a felületeket. A komponenseket mindig puha, nem karcoló felületre helyezze.

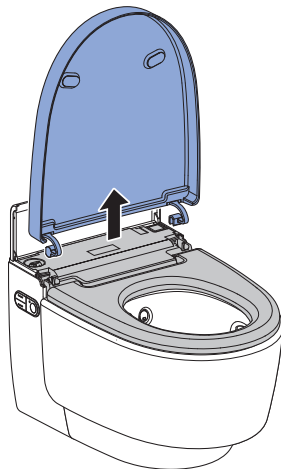
1 Nyissa fel a formatervezett fedelet.



2 Nyissa ki a WC-fedelelet.



3 Emelje le a függőleges pozícióban található WC-fedelelet.



4 Permetezze be a felületeket Geberit AquaClean tisztítószerrel. Törölje le a felületeket puha, nedves, szőszmentes törölkendővel.

5 Ezt követően törölje szárazra a felületeket puha szőszmentes törölkendővel.

6 A tisztítás után szerelje ismét össze a készüléket fordított sorrendben.

A szárítókar és a zuhanyrózsa fúvóka tisztítása



- A tisztításhoz puha, szőszmentes törölkendőt használjon.
- A Geberit AquaClean tisztítófolyadék a készülék összes felületéhez kiválóan alkalmas.

1

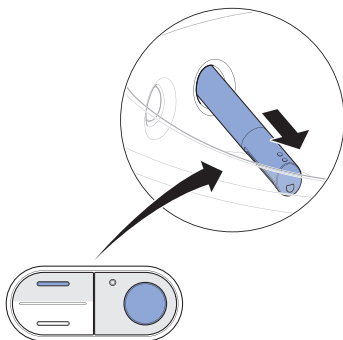
Nyissa ki a WC-fedelet.

2

Hajtsa fel a WC-ülőkárímát függőleges helyzetbe.

3

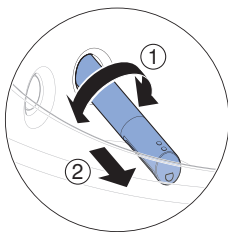
Nyomja meg egyidejűleg a <fel> gombot és a <Zuhany> gombot.



✓ A zuhanykar teljesen kitolódik.

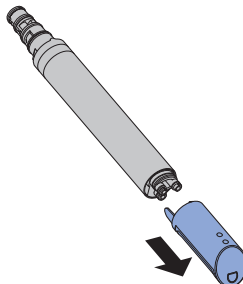
4

Fordítsa el a zuhanykart egy tetszőleges irányba, és húzza ki.



5

Vegye le a zuhanyrózsa fúvókát tisztítás és vízkömentesítés céljából.



6

Cserélje ki a zuhanyrózsa fúvókát, ha már nem tisztítható meg és vízkömentesíthető tökéletesen.

7

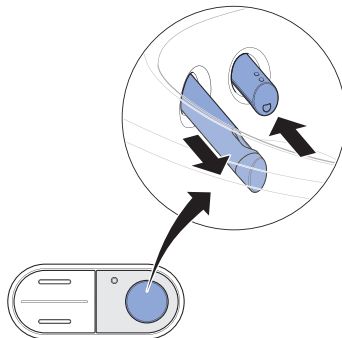
Permetezze be a zuhanykart Geberit AquaClean tisztítószerezrel. Ezután öblítse át a zuhanykart vízzel.

8

A zuhanykar összeállítása és beszerelése előtt alaposan szárítsa meg mindkét komponenst.

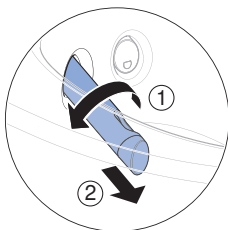
9

A szárítókar kitolásához nyomja meg a <Zuhany> gombot.

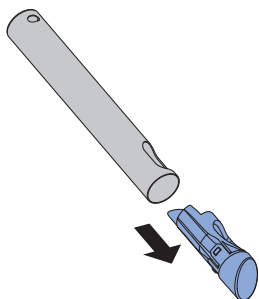


✓ A zuhanykar behúzódik, a szárítókar pedig kitolódik.

- 10** Reteszelve ki a szárítókart 90°-os, balra történő elfordítással. Húzza ki a szárítókart.



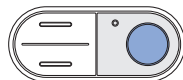
- 11** Nyomja meg a tehermentesítő gombot a szárítókár hátoldalán, és húzza ki a szárítófűvókát.



- 12** Tisztítsa meg a szárítókart és a szárítófűvókát. A szárítókár visszaszerelése előtt alaposan szárítsa meg mindkét komponenst.

- 13** Cserélje ki a szárítófűvókát, ha már nem tisztítható meg tökéletesen.

- 14** Nyomja meg röviden az oldalsó kezelőpanelen a <Zuhany> gombot.



- ✓ A szárítókár teljesen betolódik.

Eredmény

- ✓ A tisztítási eljárás befejeződött.

Vízkőmentesítse a készüléket

Vízkőmentesítési információk:

- A vízkőmentesítési eljárás során a készülék a higiéniai berendezés funkciók nélkül tovább használható.
- A vízkőmentesítési eljárás max. 60 percig tart. Ezalatt az állapotjelző LED narancssárgán világít, és a vízkő-eltávolítás állapota lekérdezhető a kijelző segítségével. Amint a narancssárga állapotjelző LED kialszik, a zuhanyfunkció ismét üzemkész.

FIGYELEM

Agresszív vízkő-eltávolító szer

A nem megfelelő vízkő-eltávolító szer károkat okozhat a készülékben.

- ▶ A vízkő eltávolításához kizárólag Geberit AquaClean vízkő-eltávolító szert használjon.
- ▶ Vegye figyelembe a Készülék vízkőmentesítése fejezetet.



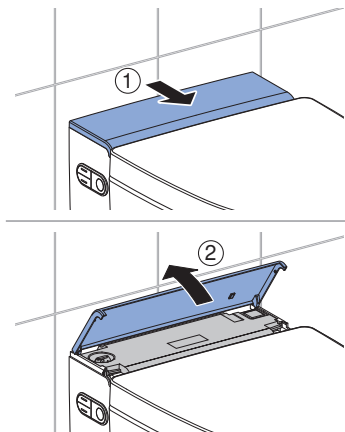
Ne szakítsa meg a vízkőmentesítés folyamatát a vízkő-eltávolító szer betöltése után, mert az máskülönben felhasználás nélkül kiöblítésre kerül. A kijelzőn a [Készülék öblít ...] kijelzés látható.

Előfeltétel

- Az oldalsó kezelőpanelen lévő állapotjelző LED kéken és pirosan villog.
- A távirányító hátoldalán található kijelzőn gombnyomásra megjelenik a [Készülék vízkőm. most] vagy [Készülék vízkőm. most, készülék zárolva] üzenet.

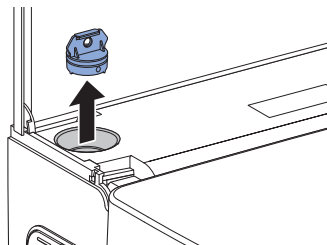
1

Nyissa fel a formatervezett fedelet.

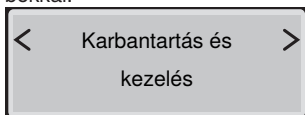


2

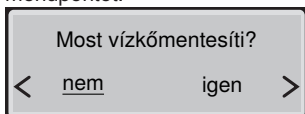
Távolítsa el a szelepfedelet.



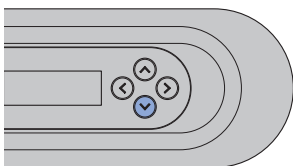
- 3** Nyissa meg a [Karbantartás és kezelés] főmenüt a távirányító hátoldalán található gombokkal.



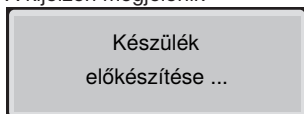
- 4** A <le> nyíl gomb segítségével válassza ki a [Most vízkőmentesíti?] menüpontot.



- 5** Válassza ki a nyíl gombok segítségével az <igen> lehetőséget és erősítse meg a <le> nyíl gombbal.

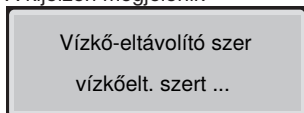


- ✓ A kijelzőn megjelenik

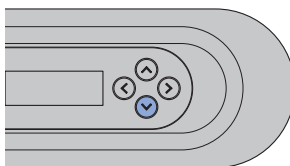
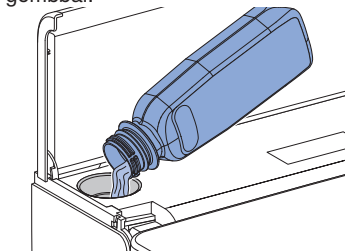


- 6** Várjon, amíg a készülék készen áll a vízkő-eltávolításra.

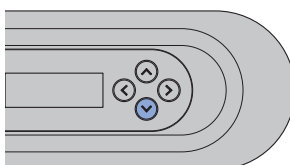
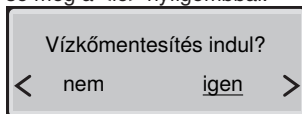
- ✓ A kijelzőn megjelenik



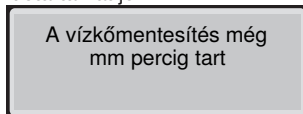
- 7** Töltsön egy palack (125 ml) Geberit AquaClean vízkőoldót a betöltőnyílásba, és erősítse meg a <le> nyíl gombbal.



- 8** Válassza ki a nyíl gombok segítségével az <igen> lehetőséget és erősítse meg a <le> nyíl gombbal.

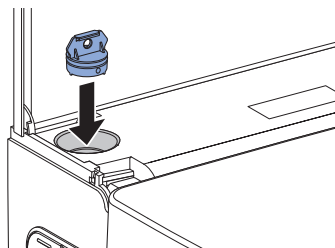


- ✓ A kijelzőn megjelenik egy állapotjelző LED, amely a vízkőmentesítés időtartamát jelzi.



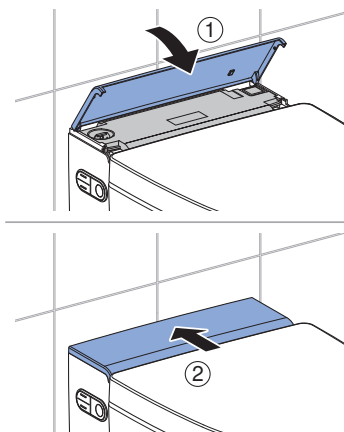
- ✓ Az állapotjelző LED a vízkő-eltávolítási program végéig narancssárgán világít. Amint az állapotjelző LED kialszik, a készülék ismét üzemkész.

-
- 9** Helyezze vissza a szelepfedelet.



-
- 10** A kifröccsent vízkő-eltávolító szert azonnal távolítsa el nedves törülközővel.

-
- 11** Zárja be a formatervezett fedelet.



A készülék vízkő-eltávolítási üzenetei

A szerelés során a készüléket beállítják a helyi vízkeménységnek megfelelően, az alábbi táblázat szerint. Ezzel elkerülhető a szükségtelen vízkőmentesítés, és a környezetet is kíméljük. Ennek ellenére szükség van a készülék rendszeres vízkőmentesítésére.

Tartomány	°fH	°dH	°eH
lágy	≤ 15	≤ 8	≤ 11
közepes	15–25	8–14	11–18
kemény	> 25	> 14	> 18

Az alábbi táblázat segítségével azonosíthatja a vízkőmentesítési üzeneteket, és elvégezheti az üzenetnek megfelelő hibaelhárítást.

Ok	Üzenet	Hibaelhárítás
Rendszeres vízkőmentesítés legalább évente egyszer	<ul style="list-style-type: none"> Az oldalsó kezelőpanelen lévő állapotjelző LED kék és pirosan villog. A kijelzőn a [Készülék vízkőm. most] üzenet látható. 	<ul style="list-style-type: none"> Végezze el a vízkőmentesítést. → Lásd „Víz-kőmentesítse a készüléket”, oldal 44.
Zártolt készülék: többszörösen visszautasított vízkőmentesítési felszólítás	<ul style="list-style-type: none"> Az oldalsó kezelőpanelen lévő állapotjelző LED kék és pirosan villog. A kijelzőn a [Készülék vízkőm. most, készülék zárolva] üzenet látható. 	<p>Előfeltétel</p> <ul style="list-style-type: none"> Vízkőmentesítés nélkül már nincs lehetőség zuhanyműködésre. Végezze el a vízkőmentesítést. → Lásd „Víz-kőmentesítse a készüléket”, oldal 44.

Üzemzavar megszüntetése

Eljárásmód üzemzavarok esetén

Az alábbi táblázat mutatja, hogyan kell eljárni üzemzavarok esetén:

- Végezze el a lépéseket egymás után, amíg megszűnik a készülék hibája vagy ismét megfelelően működik.
- Tartsa be a lépések megadott sorrendjét.

Lépés	Probléma leírása	Hibaelhárítás
1	A higiéniai berendezés hibásan, vagy egyáltalán nem működik.	<ul style="list-style-type: none">▶ Kapcsolja ki a készüléket. → Lásd „A készülék kikapcsolása”, oldal 18.▶ Várjon 30 másodpercet.▶ Kapcsolja be a készüléket. → Lásd „A készülék bekapcsolása”, oldal 17.
2	Az 1. lépés végrehajtásra került. A higiéniai berendezés továbbra is hibásan, vagy továbbra sem működik.	<ul style="list-style-type: none">▶ Az oldalsó kezelőpanelen ellenőrizze az állapotjelző LED-et. → Lásd „Állapotjelző LED az oldalsó kezelőpanelen”, oldal 16.
3	Az 1. és 2. lépés végrehajtásra került. A higiéniai berendezés továbbra is hibásan, vagy továbbra sem működik.	<ul style="list-style-type: none">▶ Ellenőrizze a problémaleírást a hibatáblázatból, és szükség esetén végezze el a megfelelő hibaelhárítást. → Lásd: „A zuhany WC nem működik”, oldal 49, és „Egyéb működési hibák”, oldal 50.
4	Az 1–3. lépések végrehajtásra kerültek. A higiéniai berendezés továbbra is hibásan, vagy továbbra sem működik.	<ul style="list-style-type: none">▶ Lépjen kapcsolatba vevőszolgálatunkkal.

A zuhany WC nem működik

A következő táblázat segít Önnek a hibakeresés során, ha a higiéniai berendezés nem működik.



VESZÉLY

Áramütés

A szakszerűtlenül végzett karbantartási munkálatok és üzemzavar-elhárítások súlyos sérüléseket vagy halált okozhatnak.

- ▶ Hibás működés esetén a készüléket a főkapcsolóval haladéktalanul le kell kapcsolni és fel kell venni a kapcsolatot a vevőszolgálattal.
- ▶ A készülékkel az elektromos csatlakozás kiépítését csak képzett villamossági szakember végezheti.
- ▶ A készüléken csak képzett szakember végezhet bármilyen hozzáépítést vagy átalakítást.



A higiéniai berendezés üzemzavar esetén is bármikor használható normál WC-ként. A zuhanykarnak teljesen behúzott állapotban kell lennie. A WC-öblítés elindítását a szokásos módon az öblítőgombbal végezheti el.

Probléma leírása	Ok	Hibaelhárítás
Az elosztó hibaáram-védőkapcsolója vagy biztosítéka egyszer kiold.	Üzemzavar lépett fel	<ul style="list-style-type: none">▶ Cserélje ki vagy helyezze vissza az elosztó biztosítékát.▶ Helyezze vissza az elosztó hibaáram-védőkapcsolóját.
		Eredmény ✓ A készülék a bekapcsolás után újra aktiválódik. A készülék használata nem vezet biztosíték vagy hibaáram-védőkapcsoló kioldásához.
A készülék használata közben ismét kiold az elosztó biztosítéka vagy hibaáram-védőkapcsolója.	A készülék hibás	<ul style="list-style-type: none">▶ Cserélje ki vagy helyezze vissza az elosztó hibaáram-védőkapcsolóját vagy biztosítékát.▶ Húzza ki a hálózati csatlakozódugót (ha van).▶ Lépjen kapcsolatba vevőszolgáltatóval.
A készüléknek ismeretlen műszaki hibája van.	Üzemzavar lépett fel	<ul style="list-style-type: none">▶ Oldja ki az elosztó hibaáram-védőkapcsolóját vagy biztosítékát.▶ Húzza ki a hálózati csatlakozódugót (ha van).▶ Lépjen kapcsolatba vevőszolgáltatóval.▶ Ellenőriztesse az elektromos energia ellátást szakemberrel.

Egyéb működési hibák

A következő táblázat segít Önnek a hibakeresés során, ha a higiéniai berendezés funkciói nem működnek.

i A zuhany WC üzemzavar esetén is bármikor használható normál WC-ként. A zuhanykarnak és a szárítókarnak teljesen behúzott állapotban kell lenniük. A WC-öblítést a szokásos módon az öblítőtartályon levő gombokkal indíthatja el.

i Ha a készülék meghibásodott, akkor kapcsolja ki a főkapcsolóval.

Probléma leírása	Ok	Hibaelhárítás
A szagsemlegesítés gyenge vagy hatástalan.	A kerámia méhsejt szűrő szennyeződött	<ul style="list-style-type: none"> ▶ Cserélje ki a kerámia méhsejt szűrőt. → Lásd „A kerámia méhsejtszerkezetű szűrő cseréje”, oldal 53.
A zuhanykar vagy a szárítókarnak nem működik megfelelően.	Üzemzavar lépett fel	<ul style="list-style-type: none"> ▶ Kapcsolja ki a készüléket. → Lásd „A készülék kikapcsolása”, oldal 18. ▶ Várjon 30 másodpercet. ▶ Kapcsolja be a készüléket. → Lásd „A készülék bekapcsolása”, oldal 17. <hr/> <p>Eredmény</p> <p>✓ A készülék a bekapcsolás után újra aktiválódik.</p>
Csökken a zuhany tisztítóhatása.	A zuhanyrózsa fúvókák eltömődtek vagy hibásak	<ul style="list-style-type: none"> ▶ Tisztítsa meg vagy cserélje ki a zuhanyrózsa fúvókákat. → Lásd „Vízkömentesítse a készüléket”, oldal 44.
A higiéniai berendezés a zuhanyzás közben már nem éri el a megszokott hőmérsékletet.	A higiéniai berendezés szennyeződött	<ul style="list-style-type: none"> ▶ Vízkömentesítse a készüléket. → Lásd „Vízkömentesítse a készüléket”, oldal 44. ▶ Kapcsolja ki a készüléket. → Lásd „A készülék kikapcsolása”, oldal 18. ▶ Várjon 30 másodpercet. ▶ Kapcsolja be a készüléket. → Lásd „A készülék bekapcsolása”, oldal 17. <hr/> <p>Eredmény</p> <p>✓ A készülék a bekapcsolás után újra aktiválódik.</p>

A távirányító nem működik

A következő táblázat segít Önnek a hibakeresésben, ha:

- a távirányító nem működik,
- a higiéniai berendezés a távirányítóval nem vezérelhető.



A távirányító a Geberit Home alkalmazás használata során inaktív.



Ha a távirányító nem működik, akkor használhatja az oldalsó kezelőpanelt.



Ha a készülék meghibásodott, akkor kapcsolja ki a főkapcsolóval.

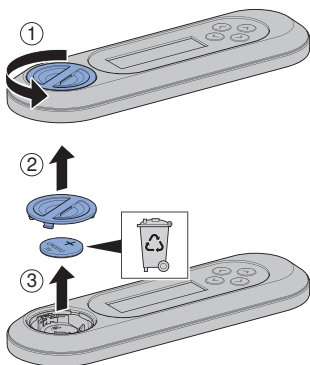
Lépés	Probléma leírása	Hibaelhárítás
1	A távirányító kijelzőjén gombnyomásra a [no connection] (nincs kapcsolat) üzenet jelenik meg.	<p>► Rendelje újra hozzá a távirányítót. → Lásd „Távirányító hozzárendelése”, oldal 52</p> <hr/> <p>Eredmény</p> <p>✓ A kijelzőn a [Pairing ok] üzenet látható.</p>
2	A higiéniai berendezés nem vezérelhető a távirányítóval. A távirányító ismét hozzárendelésre került.	<p>► Cserélje ki az elemet (típus CR2032). → Lásd „A távirányító elemének cseréje”, oldal 52.</p> <p>► Rendelje újra hozzá a távirányítót. → Lásd „Távirányító hozzárendelése”, oldal 52.</p>
3	Az elem ki van cserélve és a távirányító ismét hozzárendelésre került. A távirányító kijelzője azonban gombnyomásra továbbra is inaktív marad.	<p>► Lépjen kapcsolatba vevőszolgálatunkkal.</p> <hr/> <p>Eredmény</p> <p>✓ A távirányító hibás.</p>

A távirányító elemének cseréje

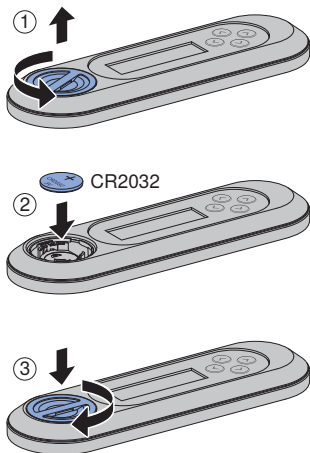
Előfeltétel

- A távirányító a teljes folyamat során a zuhany WC érzékelési tartományában található.

- 1 Vegye ki a lemerült elemet. A lemerült elemet szakszerűen ártalmatlantítsa.



- 2 Helyezzen be új, CR2032 típusú elemet.



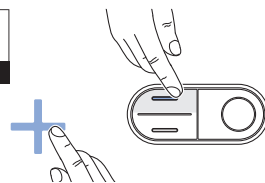
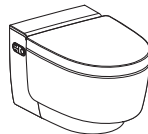
Távirányító hozzárendelése



A készülék csak egyetlen, hozzárendelt távirányítóval kezelhető.



Nyomja meg kb. 30 másodpercig a távirányító <+> gombját és az oldalsó kezelőpanel <fel> gombját, amíg a kijelzőn meg nem jelenik a [Pairing ok] üzenet.



Eredmény

- ✓ A higiéniai berendezés vezérelhető a távirányítóval.

A kerámia méhsejtszerkezetű szűrő cseréje



VIGYÁZAT

Egészség károsodásának veszélye

A szűrőben található szennyeződések a belélegzett levegő szennyeződését okozhatják.

- ▶ Évente cserélje ki a szűrőt.



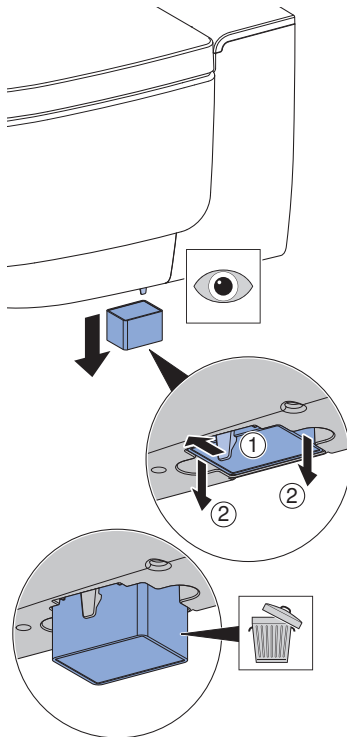
A kerámia méhsejtszerkezetű szűrő a készülék jobb alsó oldalán található, és rögzítőrugóval van biztosítva.

Előfeltétel

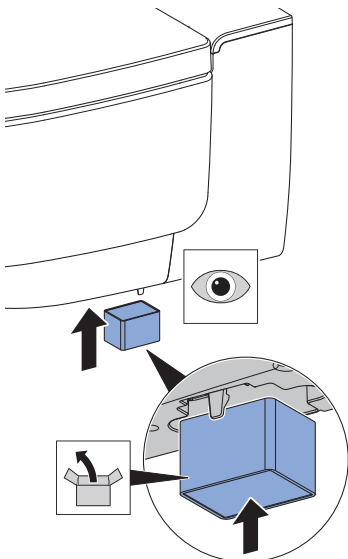
- A kezelőpanel állapotjelző LED-je zölden világít.
- Gombnyomásra a távirányító hátoldalán található kijelzőn megjelenik a [Szűrő kicserélése] üzenet.

1

Enyhén hajlítsa el oldalra a rögzítőrugót a kerámia méhsejt szűrő kibiztosításához. Ezzel egyidejűleg húzza ki az elhasznált szűrőt annak tartójából.

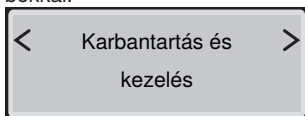


2 Helyezze be az új szűrőt.

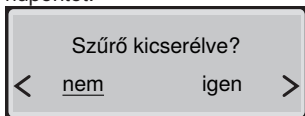


- ✓ A rögzítőrugó biztosítja az új szűrőt.

3 Nyissa meg a [Karbantartás és kezelés] főmenüt a távirányító hátoldalán található gombokkal.



4 A <le> nyíl gomb segítségével válassza ki a [Szűrő kicserélve?] menüpontot.



5 Válassza ki az <igen>-t a nyíl gombokkal.

Eredmény

- ✓ A szagsemlegesítés ismét működésbe lép.

Fenntarthatóság

A Geberit csoport és a fenntarthatóság

A szaniter üzletág európai piacvezetőjeként a Geberit a víztakarékosság, a hatékony erőforrás-felhasználás és a fenntartható fejlődés híve. A cégcsoport évtizedek óta bizonyítja újra meg újra, hogy a hosszú távon sikeres üzleti tevékenység összeegyeztethető a környezettudatos és szociálisan érzékeny cselekvéssel. A hosszú távra tervező vállalatirányítás segít abban, hogy egyszerre tudjuk csökkenteni a költségeket és minimalizálni a kockázatokat. A Geberit szeretne ebben követendő példát mutatni ügyfeleinek, beszállítóinak és más partnereinek. Ehhez hozzátartoznak víztakarékos és tartós termékeink, biztonságos, környezetbarát, erőforrásokat kímélő gyártási folyamataink, magas környezetvédelmi és etikai standardok alapján működő beszerzésünk és logisztikánk, valamint a világszerte több mint 12000 elkötelezett és kompetens munkatársunk számára biztosított jó munkakörülmények is. Társadalmi felelősségvállalásunk többek között fő kompetenciánk, a víz köré szerveződő, nemzetközi segélyprojektek keretében jut kifejezésre.

Ecodesign – ökológiai mérleg

A tartós termékek gyártásának alapja egy szisztematikus innovációs folyamat, amelynek során a lehető legkörnyezetbarátabb alapanyagokat és működési elveket választjuk ki, minimalizáljuk a kockázatokat, és minél hatékonyabb erőforrás-felhasználásra törekszünk. E termékhez igény esetén részletes ökológiai mérleget is rendelkezésre bocsátunk.

Ökológiai tanácsok

Ezt a terméket a legnagyobb gondossággal fejlesztettük ki, az energia, a víz és az egyéb erőforrások fogyasztásának tekintetében is (lásd a műszaki adatokat is). Csökkentheti a termék ökológiai lábnyomát azáltal, hogy követi az alábbi javaslatokat:

- Kapcsolja ki a készüléket, ha nyaralni megy.
- Manuálisan szakítsa meg a zuhany funkciót, hogy ezáltal melegvizet takarítson meg.
- Kevés papírt használjon a szárításhoz.
- Kapcsolja ki a vízmelegítő fűtési funkcióját, ha nincs szüksége meleg zuhanyvízre.
- Használjon környezetbarát tisztítószeret.
- Rendszeresen tartsa karban a készüléket, és kezelje körültekintően, hogy meghosszabbítsa élettartamát.
- A meghibásodott készülékeket szakszerű ártalmatlanítás céljából adja vissza a Geberit vállalatnak vagy egy hivatalos partnernek.

Ártalmatlanítás

Az elektromos és elektronikus berendezések hulladékainak ártalmatlanítása



Az áthúzott kerekes szemeteskukát ábrázoló szimbólum azt jelenti, hogy az elektromos és elektronikus berendezések hulladékait nem szabad a kommunális szemétbe dobni, hanem külön kell ártalmatlanítani. A végfelhasználók a jogszabályok értelmében kötelesek visszaadni a régi berendezéseket szakszerű ártalmatlanítás céljából a közhasznú hulladékgazdálkodási hatóságoknak, a forgalmazóknak vagy a Geberit vállalatnak. Az elektromos és elektronikus berendezések forgalmazóinak jelentős része köteles az elektromos és elektronikus berendezések hulladékait díjmentesen visszavenni. A Geberit vállalathoz való visszaküldéssel kapcsolatban érdeklődjön az illetékes nagykereskedőnél vagy szervizcégnél.

A régi elemeket és akkumulátorokat, amelyek nincsenek beépítve a régi berendezésbe, valamint a lámpákat, amelyek roncsolásmentesen kivehetők a régi berendezésből, el kell távolítani, mielőtt a régi berendezést leadja a hulladéklerakóba.

Amennyiben a régi berendezésben személyes adatok vannak tárolva, a végfelhasználó felelőssége azok törlése, mielőtt a berendezést leadja a hulladéklerakóba.

Végfelhasználói garancia

Végfelhasználói garancia

A következő végfelhasználói garancia a szerződéses partner hiányosságokra vonatkozó garanciája mellett érvényes és nem érinti azt.

A Geberit AquaClean termék („termék”) felszerelési helyén illetékes Geberit képviselő („Geberit”) a garancia papíron feltüntetett gyártási számmal ellátott termékért a végfelhasználóval szemben az alábbi garanciát vállalja:

1. A Geberit a végfelhasználónál történő felszerelés dátumától számított 3 éven keresztül („garanciaidő”) garanciát vállal a termék anyag- és gyártási hibáira. A garancia az alábbiakra terjed ki:
 - A garanciaidő első 2 évében alapanyag- és gyártási hibák esetén a Geberit felhatalmazott Geberit vevőszolgálatán keresztül költségmentesen átvállalja a szervizt vagy a hibás alkatrész cseréjét.
 - A garanciaidő harmadik évében alapanyag- vagy gyártási hiba esetén a Geberit vállalja a költségmentes pótalkatrész-szállítást a végfelhasználó által javítással megbízott és a Geberit által felhatalmazott vevőszolgálat számára.
2. A garancia nem vonatkozik a végfelhasználónak a Geberit vállalattal szemben támasztott ezen túlmenő igényeire.
3. Ezt a garanciát kizárólag az alábbi esetekben igényelheti:
 - A termék felszerelését és üzembe helyezését szaniter szakvállalat vagy a Geberit által felhatalmazott vevőszolgálat végzi.
 - A terméken nem végeznek változtatást, azaz nem távolítják el, nem cserélik ki egyetlen alkatrészét sem, illetve nem szerelnek be további alkatrészeket.
 - A termék meghibásodása nem annak szakszerűtlen felszereléséből vagy szakszerűtlen használatából, illetve hiányos ápolásából vagy karbantartásából ered.
 - A garanciaidő harmadik évében a jogosultság csak abban az esetben áll fenn, ha a végfelhasználó a termékhez mellékelte garancia papírt a termék felszerelésének dátumától számítva 90 munkanapon belül hiánytalanul kitöltve visszaküldte a felszerelés helyén illetékes Geberit képviselőnek.
4. Ez a garancia azokban az országokban levő felszerelési helyekre vonatkozik, amelyekben a Geberit saját nagykereskedővel vagy értékesítési partnerrel rendelkezik.
5. A garanciafeltételeknek kizárólag a Geberit székhelye szerinti ország anyagi jogaihoz kell igazodniuk. A vállalat kifejezetten elutasítja, hogy garancia feltételeit a nemzetközi árukereskedelemre vonatkozó szerződésekről szóló ENSZ-megállapodásnak vesse alá. A garanciából eredő bármilyen peres ügy kizárólag a Geberit székhelye szerinti bíróság hatáskörébe tartozik.



Műszaki adatok és megfelelés

Műszaki adatok

Névleges feszültség	230 V AC
Hálózati frekvencia	50 Hz
Teljesítményfelvétel	2000 W
Teljesítményfelvétel készenléti állapotban	≤ 0,5 W
Érintésvédelmi osztály	IPX4
Védelmi osztály	I
Frekvenciatartomány	2400 MHz–2483,5 MHz
Max. kimenő teljesítmény	0 dBm
Vezeték nélküli technológia	Bluetooth® Low Energy ¹⁾
Hálózati csatlakozás	Hálózati csatlakozás háromerű, hajlékony, köpenyes vezetékkel ellátott rendszerdugón keresztül
A zuhany időtartama	30–50 s
A zuhany vízszög nyomásfokozatainak száma	5
Víz hőmérséklet	34–40 °C
Üzemi hőmérséklet	5–40 °C
Víznyomás	50–1000 kPa
	0,5–10 bar
Minimális folyási nyomás	50 kPa
	0,5 bar
Mértékadó térfogatáram	0,03 l/s
A WC-ülőke maximális terhelés	150 kg

¹⁾ A Bluetooth® márka és logói a Bluetooth SIG, Inc. tulajdonát képezik és a Geberit licenccel használja őket.

Egyszerűsített EU-megfelelési nyilatkozat

A Geberit International AG igazolja, hogy a Geberit AquaClean Mera típusú rádióberendezés megfelel a 2014/53/EU irányelvnek.

Az EU-megfelelési nyilatkozat teljes szövege elérhető a következő internetes címen: <https://doc.geberit.com/968881000.pdf>.

(CH) Geberit Vertriebs AG
Schachenstrasse 77
CH-8645 Jona
T 0848 882 982
www.geberit-aquaclean.ch

(DE) Geberit Vertriebs GmbH
Kundendienst/Servicestelle
Theuerbachstrasse 1
D-88630 Pfäfersdorf
T (075 52) 934 10 11
F (075 52) 934 866
www.geberit-aquaclean.de

(AT) Geberit Vertriebs GmbH & Co. KG
Geberitstrasse 1
A-3140 Pottenbrunn / St. Pölten
T +43 2742 401-500
www.geberit-aquaclean.at

(AE) Geberit International Sales AG
Dubai Branch
B702-B705
Building No. 1
Dubai Design District
PO Box
UAE-282317 Dubai
T +971 4 204 5477
F +971 4 204 5497
www.geberit.ae

(BE) Geberit nv
Ossegemstraat 24
B-1860 Meise
T +32 2 252 0111
F +32 2 251 0867
www.geberit-aquaclean.be

(BG) Юнитрейд Интернешънъл ЕООД
бул. "Черни връх" 161-А
1407 София
T 02/ 968 11 11
F 02/ 968 10 01
www.unitrade-bg.com

(CN) 吉博力(上海)贸易有限公司
地址: 上海市嘉定区南翔高科
园区惠平路1515 号
邮编: 201802

(CZ) Geberit spol. s r.o.
Sokolovská 2408/222
190 00 Praha 9
T +420 547 212 335
F +420 547 212 340
www.geberit.cz

(DK) Geberit A/S
Lægårdsvej 26
DK-8520 Lystrup
T +45 86 74 10 86
F +45 86 74 10 98
www.geberit-aquaclean.dk

(ES) Geberit, S.A.U.
Plaza Europa, 2-4, 6ª planta
ES-08902 L'Hospitalet del Llobregat (Bar-
celona)
T +34 902 170 635
www.geberit-aquaclean.es

(FI) Geberit Oy
Tahkotie 1
FI-01530 Vantaa
P +358 9 867 8450
www.geberit.fi

(FR) Geberit France
ZA du Bois Gasseau - CS40252 Samo-
reau
FR-77215 Avon Cedex
Téléphone 01 60 71 66 61
T +33(0)825 801 603
F +33(0)825 801 604
www.geberit-aquaclean.fr

(GB) Geberit Sales Ltd.
Geberit House
Edgehill Drive
Warwick
CV34 6NH
T (0)1926 516 800
T (0)1926 516 809
In Eire T +44 1622 717 811
www.geberit-aquaclean.co.uk

(HR) Predstavništvo Geberit
prodaja d.o.o. Ruše
Samoborska cesta 218
10090 Zagreb, HR
T +385 1 3867 800
F +385 1 3867 801
www.geberit.hr

(HU) Geberit Kft
1117 Budapest,
Aliz utca 2.
T +36 1 204 4187
www.geberit.hu

(IT) Geberit Marketing e Distribuzione SA
Via Gerre 4
CH-6928 Manno
T +41 91 611 92 92
F +41 91 611 93 93
www.geberit-aquaclean.it

(LU) Geberit Luxembourg
61, avenue de la Libération
L-3850 Schifflange
T +352 54 52 26
F +352 54 54 91
www.geberit.lu

(NL) Geberit B.V.
Fultonbaan 15
3439 NE Nieuwegein
T +31 (0)3060 57700
F +31 (0)3060 53392
www.geberit-aquaclean.nl

(NO) Geberit AS
Luhrtoppen 2
N-1470 Lørenskog
T +47 67 97 82 00
www.geberit-aquaclean.no

(PL) Geberit Sp. z o.o.
ul. Postępu 1
02-676 Warszawa
T +48 22 843 06 96
www.geberit-aquaclean.pl

(PT) Geberit Tecnologia Sanitária, S.A
Rua Cupertino de Miranda, nº 12-2º A
PT-1600-485 LISBOA
www.geberit.pt

(RO) Geberit International Sales AG
Splaiul Unirii, Nr. 86, Et. 3
Sector 4, Bucharest
T +40 21 330 30 80/81
F +40 21 330 31 61
www.geberit.ro

(RS) Geberit - Predstavništvo za
Republiku Srbiju i Republiku Crnu Goru
Vojvode Skopljanca 24
SR-11000 Beograd
T +381 11 30 96 430
F +381 11 30 96 431
www.geberit.rs

(RU) ООО „ГЕБЕРИТ РУС“
Олимпийский пр., 16, стр.5, 5 этаж
129110 Москва
тел.: +7 495 783 83 30
www.geberit.ru

(SE) Geberit AB
Folketshusgatan 1
Box 140
295 22 Bromölla
T +46 40 680 89 30
www.geberit.se

(SI) Geberit prodaja, d.o.o.
Bezena 55
2342 Ruše
T 01 586 22 00
F 01 586 22 19
www.geberit.si

(SK) Geberit Slovensko s.r.o
Karadžičova 10
821 08 Bratislava 2
T +421 2 49 20 30 71
www.geberit.sk

(TR) Geberit Tesisat Sistemleri Tic Ltd. ti.
İçerenköy Mah. Engin Sok. No. 10,
34752 Ataşehir-Ystanbul, Turkey
T +90 216 340 82 73
F +90 216 340 82 79
www.geberit.com.tr

(ZA) Geberit Southern Africa (Pty.) Ltd.
6 Meadowview Lane,
Meadowview Business Estate,
Longmeadow,
Linbro Park
Johannesburg,
South Africa
T +27 11 444 5070
F +27 11 444 5992
www.geberit.co.za