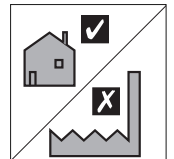
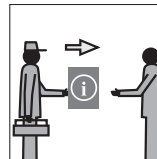
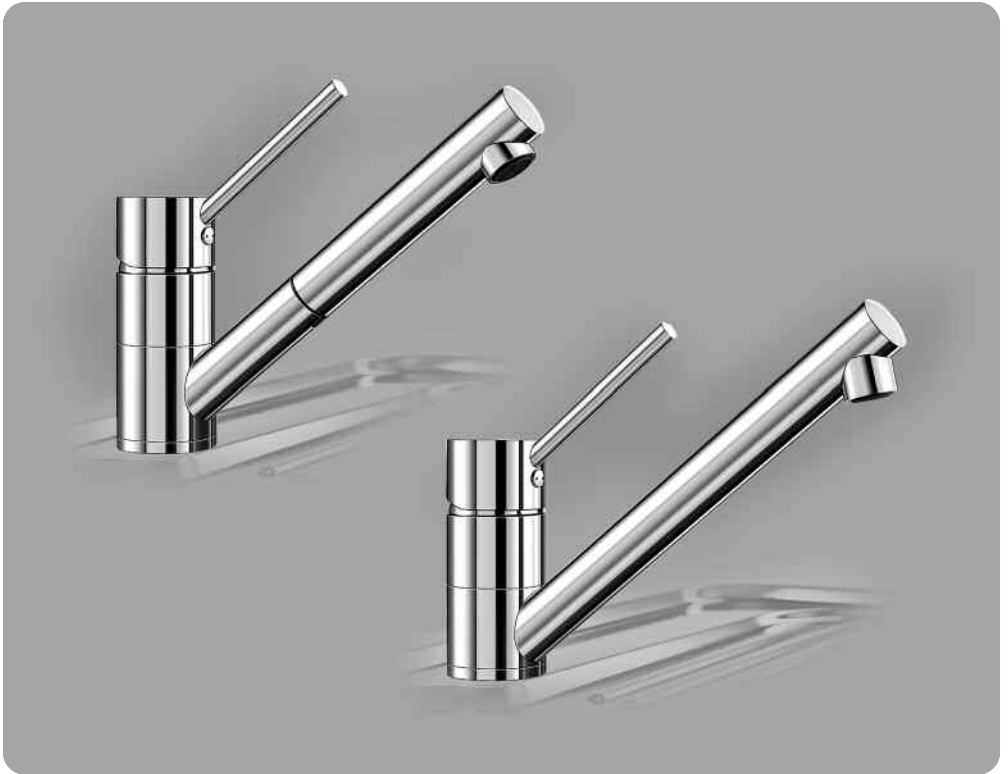


BLANCOANTAS-S HD

BLANCOANTAS HD



D Montage- und Pflegeanleitung	Seite 1
GB Installation and care instructions	Page 2
F Notice de montage et d'entretien	Page 3
E Instrucciones de montaje y mantenimiento	Página 4
RUS Инструкция по монтажу и уходу	Стр. 5
DK Monterings- og vedligeholdelsesvejledning	Side 6
N Veiledning for montasje og vedlikehold	Side 7
S Montering- och skötselanvisning	Sida 8
FIN Asennus- ja hoito-ohjeet	Sivu 9
NL Montage- en onderhoudsinstructies	Pagina 10
P Instruções de montagem e de conservação	Página 11
I Istruzioni di montaggio e manutenzione	Pagina 12
GR Οδηγίες συναρμολόγησης και φροντίδας	Σελίδα 13
PL Instrukcja montażu i pielęgnacji	Strona 14
SK Montážny návod a návod k údržbe	strana 15
CZ Návod k montáži a údržbě	strana 16
HR Upute za montažu i održavanje	Strana 17
H Szerelési és ápolási útmutatás	oldal 18
BG Инструкция за монтаж и поддържане	Страница 19
RO Instrucțiuni de montare și îngrijire	Pagina 20
CN 安装-维护说明	页 21
UA Інструкція по монтажу та догляду	Стор. 5

H Szerelési és ápolási útmutatás

A BLANCO konyhai szerelvények nagyfokú funkcionalitásának és első osztályú komfortjának kihasználásához az alábbiakban összeállítottuk Önnek a legfontosabb termékinformációkat.

Gratulálunk e BLANCO konyhai szerelvény megvásárlásához, és sok örömet kívánunk használatához!

BLANCOANTAS-S HD / HD alkatrészlista

- ① kar
- ② takarólapka
- ③ csavar a karhoz
- ④ Fedőgyűrű
- ⑤ Kerámiabetét peremes szorítógyűrű
- ⑥ kerámia betét (kartus)
- ⑦ Borítóhenger (-S HD)
- ⑧ teflonyűrű észlet
- ⑨ Belső test
- ⑩ Test
- ⑪ lábazat
- ⑫ kézi zuhanyozó (-S HD)
- ⑬ Sugárszabályzó készlet
- ⑭ zuhanyozótömlő (-S HD)
- ⑮ flexibilis cső
- ⑯ rövid flexibilis cső (-S HD)
- ⑰ felerősítő szett
- ⑱ súly (-S HD)
- ⑲ stabilizáló háromszög

Műszaki adatok

Alkalmazási terület

- Nyomásálló víztárolóhoz és átfolyásos melegítőhöz
- Nem alkalmas kisnyomású víztárolóhoz / bojlerhez való használatra

Üzemi nyomás

- Min. 0,5 bar
- Max. 10,0 bar

Hőmérséklet

- Max. 70°C

Tudnivaló

A hideg- és melegvízes csatlakozások közötti nyomáskülönbségnek kisebbnek kell lennie 3 bar-nál, mivel különben eltér a keverési arány a kar állásától.

Szimbólumok

- ☒ helyes ☒ nem megfelelő ☒ ajánlott

Telepítés

Ábrák

- 1 Csaplyuk-furat: 35 mm
- 2 - 4 Rögzítse a szerelvényt
- FIGYELEM: Ne felejtse el a szerelvény és a felfekvő felület közötti tömítést!**
- 5 Öblítse át a sarokszelepeket
- 6 Ajánlat: Szereljen be szennyeződésszűrőt
- 7 - 11 Rögzítse a csatlakozóvezetéseket

további ábrák a hátsó kihajtható oldalon találhatók

- 12 - 14 A zuhanyozótömlő vezetése
- 15 Öblítse ki a perlátort/vízszugár szabályozót

Ellenőrzés a szerelés elkészülte után:

Tömítettség, mozgatási funkció, teljes vízszugár

Ápolás

Kérjük, vegye figyelembe a hátsó kihajtható oldalon lévő tudnivalókat és ábrákat

Ábrák

- 16 - 18 Használjon puha (mikroszálas) kendőt és kímélő tisztítószer
- 19 - 20 Óvatosan kell bánni kemény tárgyakkal
- 21 - 24 A kézi zuhanyozó használata
- 25 - 27 A perlátort/vízszugár szabályozót ecettel kell tisztítani

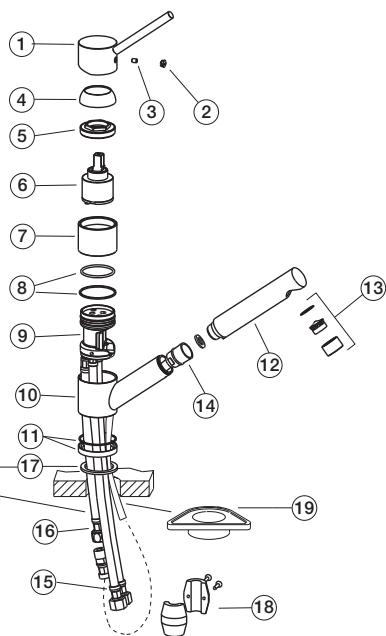
Fontos

Az esetleges viszontkérdésekhez írja be ide a 11-jegyű cikkszámot (lásd a szerelvény hidegvízes tömlőjén lévő szalagon).

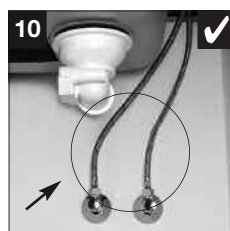
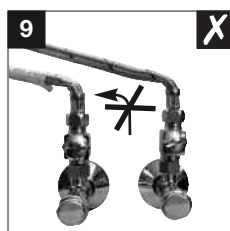
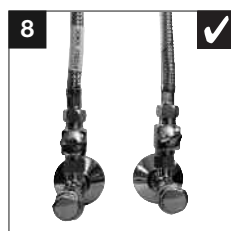
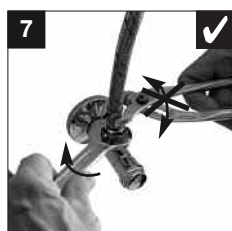
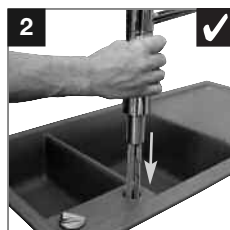
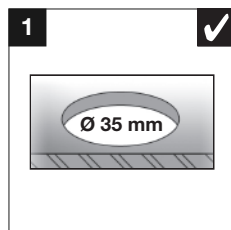
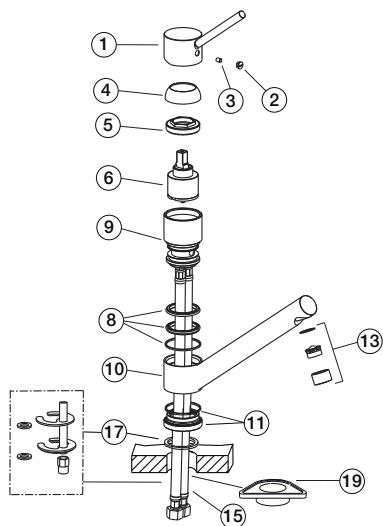


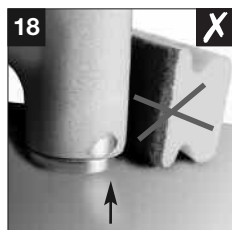
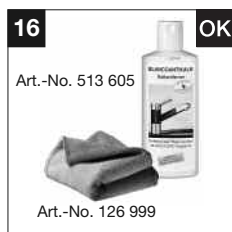
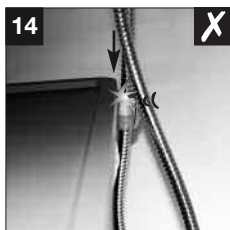
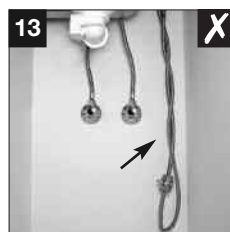
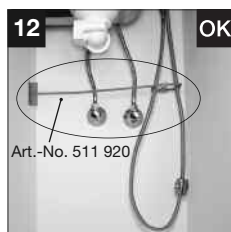
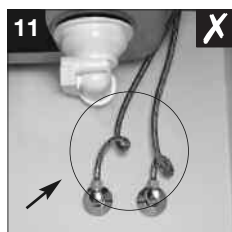
példa

BLANCOANTAS-S HD



BLANCOANTAS HD







BLANCO

BLANCO GmbH + Co KG
Technischer Kundendienst
Tel.: +49 7045 44-81 419
info@blanco.de · www.blanco.com